

# KOUVOLA

## Kontjärvi luode / Tillolan taistelupaikka arkeologinen kaivaus 2017



Teemu Tiainen



Tilaja: Kaakkois-Suomen elinkeino-, liikenne- ja ympäristökeskus

## Sisältö

<b>Perustiedot</b> .....	<b>2</b>
<b>Johdanto</b> .....	<b>4</b>
<b>Tutkimusalue, työn kuvaus ja tutkimusmenetelmät</b> .....	<b>4</b>
<b>Lähteistä ja vanhoista kartoista</b> .....	<b>6</b>
<b>Kesä-heinäkuun kaivaukset</b> .....	<b>7</b>
<b>Elo-syyskuun kaivaukset</b> .....	<b>11</b>
Avatut alueet .....	12
Rakennus .....	13
<b>Löydöt</b> .....	<b>20</b>
<b>Tulkintaa ja tulos</b> .....	<b>21</b>
<b>Yhteenveto</b> .....	<b>22</b>
<b>Kuvia</b> .....	<b>24</b>

Kansikuva: Rakennuksen kaakkoisnurkka ja itäisempi liesi. Rakennusta kiertävä oja erottuu kuvassa selvästi. Länteen.

## Perustiedot

**Alue:** Kouvola, Kontjärven luoteispuolella sijaitseva kiinteä muinaisjäänös *Kontjärvi luode (mj-rek 1000030774)*. Kohde on Kustaan sodan aikainen (1788-90) leiri- ja taistelupaikka. Tutkimusalue sijoittuu kiinteän muinaisjäänöksen *Tillolan taistelupaikka (mj-rek 1000012842)* suojelualueelle.

**Tarkoitus:** Tutkia paikalla ollutta rakennusten jäännöstä ja sen ympäristöä siinä määrin, että kohteen muinaisjäänösrauhoidus voidaan purkaa valtatie 12 parannusalueen kohdalta.

**Maastotyö:** 27.6. – 1.7. ja 29.8. – 14.9.2017, kaikkiaan 18 maastotyöpäivää (4 + 14 pv).

**Kustantaja:** Kaakkois-Suomen elinkeino-, liikenne- ja ympäristökeskus.

**Aiemmat tutkimukset:** Timo Jussila, Timo Sepänmaa ja Johanna Rahtola tarkkuusinventointi 2017.

**Tutkimuslupa:** 20.6.2017 MV/96/05.04.01.02/2017 ja 27.7.2017 MV/96/05.04.01.02/2017.

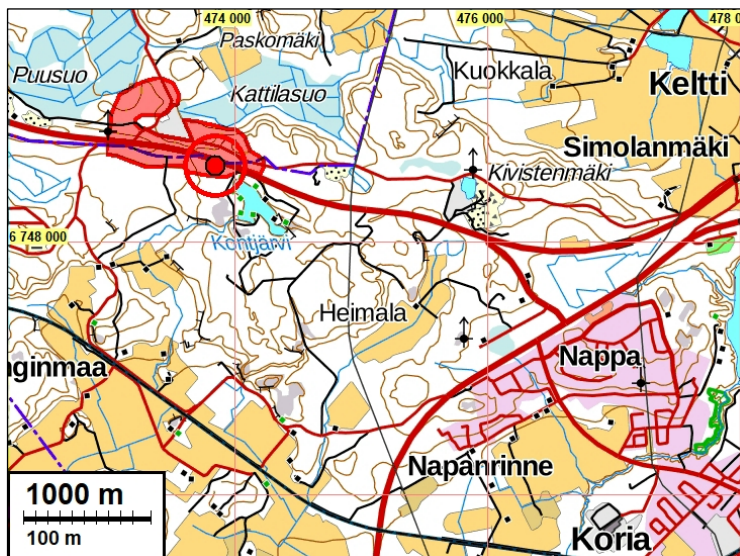
**Tutkittu pinta-ala:** Kaivinkoneella avattua maata noin 600 m<sup>2</sup>, josta tarkemmin arkeologisin menetelmin tutkittiin noin 240m<sup>2</sup>.

**Tekijät:** Mikroliitti Oy, Teemu Tiainen, Timo Sepänmaa ja Timo Jussila.

**Tulokset:** Paikka varmentui tutkimuksissa Ruotsin armeijan talviparakin jäännökseksi vuodelta 1789. Paikalla on ollut noin 26 x 9 m kokoinen, matalan ojan rajaama kolmihuoneinen rakennus. Rakennuksessa on ollut kaksi uunia, jotka sijoittuvat sen laitimmaisiiin huoneisiin. Rakennus on palanut suurella todennäköisyydellä vuonna 1789 tai 1790.

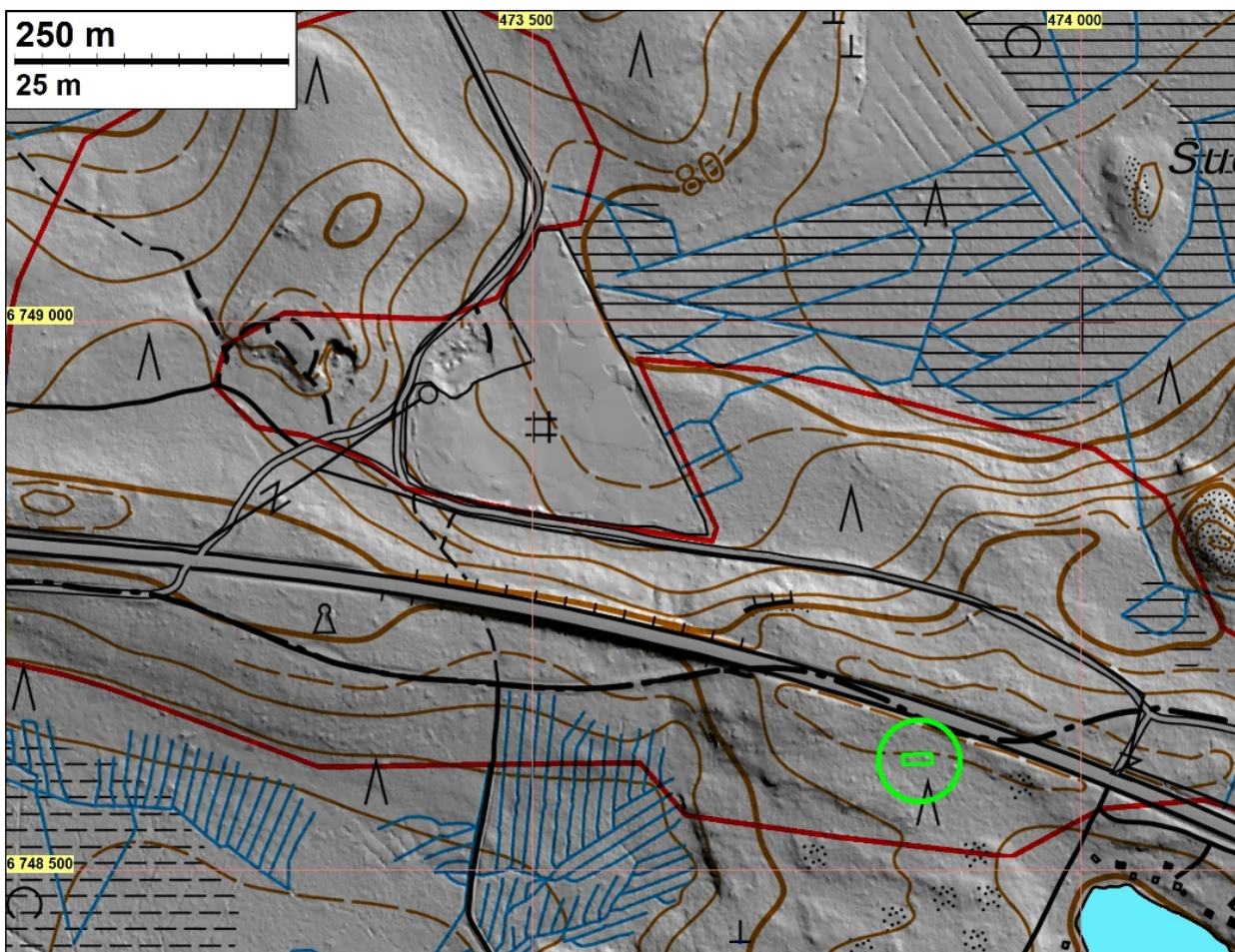
Löytöinä kaivauksilta saatiin (KM 41401) rautanauvoja, palanutta luuta, metallinapveja, kolikkoja (1700-luvun), musketinkuulia, lasia, liitupiipun paloja sekä yksittäisiä metalliesineitä ja niiden kappaleita. Suurin osa löydöistä on palaneesta lattiatasolta.

Kaivauspaikka sijaitsee punaisen pisteen ja ympyrän kohdalla kartan luoteisosassa. Paikan laajempi punainen rasteeri on Tillolan taistelupaikan muinaisjäännösrajaus.



Selityksiä:

Koordinaatit ja kartat ovat ETRS-TM35FIN koordinaatistossa. Kartat ovat Maanmittauslaitoksen maastotietokannasta 06-12/2017, ellei toisin mainittu. Muinaisjäännösrekisteri on tarkastettu 06-12/2017. Valokuvia ei ole talletettu mihinkään viralliseen arkistoon, eikä niillä ole mitään kokoelmatunnusta. Valokuvat ovat digitaalisia ja ne ovat tallessa Mikroliitti Oy:n serverillä. Kuvaajat: T. Tiainen, T. Sepänmaa ja T. Jussila.



Muinaisjäännösalue on rajattu punaisella viivalla. Kaivausalue on vihreän ympyrän sisällä kartan kaakkoisosassa – ympyrän sisällä oleva suorakaide osoittaa rakennuksen ympärillä olevaa ojaa.

## **Johdanto**

Välillä litti Tillola – Kouvola Keltti on käynnissä valtatie 12 parantaminen. Hankkeen selvitysvaiheessa tien parantamisalueella suoritettiin arkeologinen tarkkuusinventointi (Jussila, Sepänmaa ja Rahtola 4/2017). Inventoinnissa alueelta löydettiin kaksi kiviröykkiötä, joita pidettiin mahdollisina uunin jäännöksinä. Kyseinen kohde on kiinteä muinaisjäännös *Kontjärvi luode (mj-rek 1000030774)* ja se sijoittuu laaja-alaisen kiinteän muinaisjäännöksen *Tillolan taistelupaikka (mj-rek 1000012842)* muinaisjäännösalueen kaakkoislaitaan.

Museovirasto edellytti lausunnossaan 8.5.2017 (MV/165/05.02.01/2015), että inventoinnissa löytyneiden kiviröykkiöiden kohdalla tulee tehdä arkeologinen kaivaustutkimus. Kaakkois-Suomen elinkeino-, liikenne- ja ympäristökeskus tilasi kaivaustutkimukset Mikroliitti Oy:ltä 17.5.2017. Maastotyöt paikalla aloitettiin 28.6.2017 Museoviraston 20.6.2017 myöntämän tutkimusluvan (MV/96/05.04.01.02/2017) valtuuttamina.

Kesä-heinäkuussa tutkimuksia tehtiin neljän maastotyöpäivän ajan (28.6.–1.7.2017). Tutkimusryhmään kuuluivat Teemu Tiainen (kenttäjohtaja), Timo Sepänmaa, Juuso Koskinen ja lisäksi yhden päivän ajan Timo Jussila. Tutkimusten aikana todettiin, että kiviröykkiöt ovat romahtaneita uuneja, ja ainakin toisen niistä (itäisemmän) eteläpuolella on palanut lattiataso. Palaneesta lattiatasosta löytyneiden rahojen perusteella (ruotsalaisia 1 ja/tai 2 ören kolikoita, joista kahdesta erottui vuosiluku: 1738 ja 1760) rakennukset saatiin ajoitettua Tillolan taistelun aikaisiksi tai hieman taistelua vanhemmiksi. Rakennuksia paikalla oletettiin tässä vaiheessa olleen siis kaksi – yksi per uuni. Vanhojen karttojen sekä rahalöytöjen perusteella oli jokseenkin varmaa, että kyseessä oli Ruotsin armeijan talvileirin jäännökset. Maastotyöt keskeytettiin siltä erää ja asiaa neuvoteltiin Museoviraston kanssa.

Museovirasto antoi tehtyjen kaivausten esiraportin perusteella lausunnon 5.7.2017 (MV/165/05.02.01/2015), jonka mukaan kohteella on suoritettava aiempaa tutkimussuunnitelmaa laajemmat kaivaustutkimukset. Laajemmat kaivaustutkimukset paikalla suoritettiin 29.8.–14.9.2017, yhteensä 14 työpäivän aikana (tutkimuslupa 27.7.2017 MV/96/05.04.01.02/2017). Tällöin kaivaustutkimuksen johtoryhmään kuuluivat Teemu Tiainen (kenttäjohtaja), Timo Sepänmaa ja Timo Jussila. Muuna henkilökuntana kaivauksille osallistuivat Juuso Koskinen, Inga Nieminen, Sinikka Kärkkäinen ja Janne Soisalo.

Elo-syyskuun tutkimusten aikana paikalta kaivettiin ja dokumentoitiin itä-länsi suuntaisen rakennuksen jäännös, jonka koko oli noin 26 x 9 metriä. Paikalla on siis ollut yksi rakennus, ei kahta, niin kuin kesä-heinäkuun tutkimusten aikana luultiin. Rakennuksessa on ollut rinnakkain kolme huonetta – paikalta havaitut uunit ovat olleet näistä laitimmaisissa.

## **Tutkimusalue, työn kuvaus ja tutkimusmenetelmät**

Rakennuksen jäännös sijaitsee Kouvolassa, Kontjärven luoteispuolella, lähellä litin rajaa. Suorakaiteen muotoinen rakennus on jokseenkin itä-länsisuuntainen ja sen pohjoispuolella on valtatie 12. Rakennuksen itäisemmän uunin ja valtatie 12 eteläreunan välinen etäisyys on noin 30 metriä. Rakennuksen jäännös sijoittuu kokonaisuudessaan nykyisen valtatie eteläpuolelle rakennettavan uuden rinnakkaistien paikalle. Uuden tielinjan eteläraja on noin 15 metriä läntisemmän röykkiön eteläpuolella.

Puusto alueella on arviolta kolmekymmenvuotiaista sekametsää, jossa valtapuuna on mänty. Maanpinnalla kasvaa jonkin verran varpuukasveja, mutta sitäkin enemmän korkeaa heinää ja vadeltaa yms. pensaikkoa.

Rakennuksen jäännös sijaitsee (korkeustasolla noin 105-106 m mpy) kivisessä ja lohkareisessa maastossa, joka laskee hyvin loivasti kohti etelää. Rakennuksen kohdalla aluetta on aivan ilmeisesti raivattu tasaisemmaksi. Maaperä alueella on hiekkamoreeni. Maanpinta alueella yleisesti on hyvin epätasaista, mikä johtuu juuri maaperän kivikkoisuudesta, metsäkoneen jäljistä sekä alueelle kaivetuista erikokoisista kuopista (näistä kuopista tarkemmin Elo-syyskuun kaivaukset luvussa).

Kesä-heinäkuun tutkimuksissa uuneja ja niiden ympäristöä kaivettiin lapioin ja lastoin. Heinä-elokuun tutkimuksissa maanpintaa kuorittiin kaivinkoneella, minkä jälkeen siirryttiin kaivamaan lapioin ja lastoin. Tutkimuksissa käytettiin päivittäin metallinilmaisimia – niin rakennuksen jäännöksen kohdalla kuin laaja-alaisesti sen ympäristössäkkin. Kaivausten aikana mittaukset tehtiin takymetrillä suoraan ETRS-TM35FIN koordinaatistoon ja korkeusjärjestelmään N2000. Kiintopisteet takymetrille luotiin VRS-palveluun kytketyllä GNSS RTK vastaanottimella (ulkoisen tarkkuus n. 30 cm). Kaivausten sisäisen tarkkuuden voidaan arvioida olevan alle sentti. Kaivaushavainnot ja löydöt mitattiin paikoilleen takymetrillä. Dokumentointia tehtiin lisäksi valokuvin ja muistiinpanoin sekä pienessä määrin kenttäpiirrosten avulla. Rakennuksen jäännös osoittautui liian laajaksi ja puun runkojen ”tukkimaksi” ettei siitä voitu tehdä yhtenäisiä 3D-malleja. Molemista uuneista laadittiin sen sijaan useita 3D-malleja niiden purkamisen eri vaiheissa.



Timo Sepänmaa takymetrillä mittaamassa löytöjä läntisemmän uunin kohdalta. Lounaaseen.

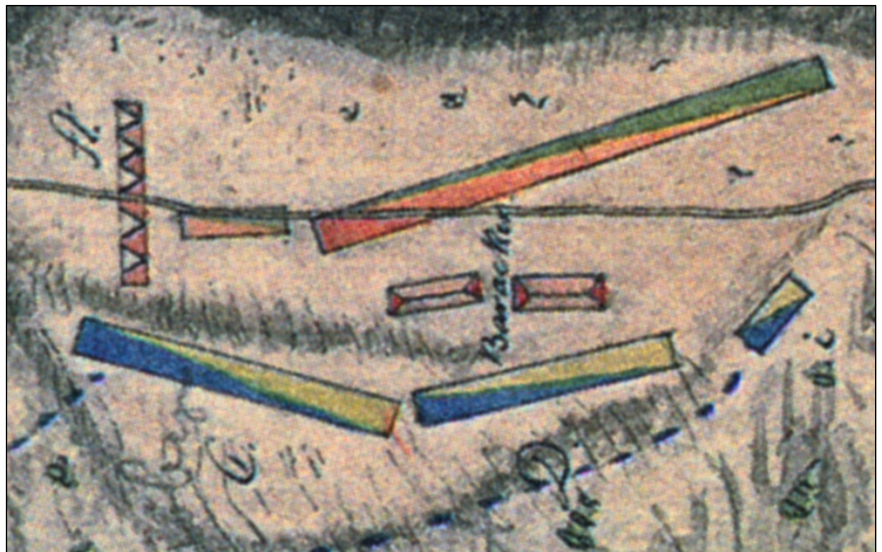
Kaivaukset toteutettiin, kaivaustilanteesta riippuen, soveltamalla taso- ja yksikkökaivausten metodeja. Kesä-heinäkuun tutkimukset toteutettiin yksikkökaivamisena, aluksi pintamaan poistona ja sen jälkeen romahtaneiden uunin jäänteiden poistona. Elo-syyskuun kaivauksilla kaivamista tehtiin pienessä määrin tasokaivamisena. Tasoina kaivettiin huoneiden lattiatasoja niiltä osin, kun niissä ei ollut selkeää palokerrosta sekä aluksi palaneen saven kerrosta uunien ympäristössä. Yksikköinä poistettiin uunien romahtaneet kerrokset sekä palanut lattiataso.

### Lähteistä ja vanhoista kartoista

Huhtikuussa tehdyn inventoinnin (Jussila, Sepänmaa ja Rahtola 2017) ja kesä-heinäkuun tutkimusten aikana Tillolan taistelusta saadut tiedot perustuivat Teatterikuninkaan sota (Viinikainen & Mäki 2015) teokseen sekä Suometar lehdessä (nro 16 v. 1862) julkaistuun artikkeliin. Ainoa taistelupaikkaa kuvaava kartta löytyi tällöin Kouvolan seudun sotilashistoriaa ja kyläkulttuuria esitteleviltä [nettisivuilta](#). Kyseiseen karttaan on merkitty sekä Venäjän että Ruotsin armeijan joukkojen sijainnit taistelun aikana. Kutakuinkin tutkimusalueelle karttaan on merkitty joko pieni joukko-osasto tai rakennus – kartan resoluutio on sen verran heikko, ettei siitä saa kunnolla selvää. Kartassa ei näy selitteitä tai sen tekovuotta. Nettisivuilla kartan lähteeksi on ilmoitettu ”Ruotsin sota-arkisto, Tukholma”.

Kesä-heinäkuun tutkimusten jälkeen tutkimusalueen historiaa selvitettiin myös Kustaa III:n maasota nimisestä kirjasta (Lappalainen 2014). Kirjassa on hyvälaatuinen kartta (alkuperäinen kartta Tukholman rigsarkivet), jossa kuvataan Tillolan taistelun aikaisia joukkojen ryhmittymisiä. Kyseessä ei ole niin sanottu topografinen kartta, jossa maaston mittasuhteet esitetään tarkasti. Kyseessä on pikemminkin taistelua kuvaava dokumenttipiirros. Kartan mittasuhteet eivät siis ole tarkat, mistä syystä sen asemointi nykykartan päälle ei ole mahdollista riittävällä tarkkuudella. Karttaan on kutakuinkin tutkimusalueen kohdalle merkitty kaksi itä-länsi suuntaista pitkänomaista rakennusta, joiden välissä on teksti ”Baracker”, parakit.

Ote Kustaa III:n maasota kirjan kartasta sivulta 137. Kartta kuvaa Tillolan taistelun joukkojen ryhmittymistä. Tutkimusalue sijoittui kahden vaaleanpunaisen suorakaiteen muotoisen parakin kohdille – kartta ei ole mitta-kaavassa, joten sen asemointi tarkasti nykykartalle ei ole mahdollista



Laajemmassa kontekstissa Tillolan taistelupaikka liittyy Ruotsin ja Venäjän väliseen sotaan, joka käytiin vuosina 1788-1790. Sota tunnetaan yleisesti Kustaa III:n sotana sekä Kustaan sotana. Iitin ja Kouvolan välissä Tillolassa taisteltiin 19.-20.5.1790. Tuolloin molempien armeijoiden joukot olivat etenemässä kohti vihollista ja niiden kohtaaminen tapahtui siis Tillolassa, vajaa kilometri nyt tutkitulta alueelta länsiluoteeseen. Kohtaamistaistelu jumitti rintamat paikoilleen ja tilanne laukesi ruotsalaisten koukattua venäläisten kaakossa olleiden tykkiasemien kimppuun. Seurauksena siitä venäläiset suojelivat tykkejään ja vetäytyivät niiden kanssa lähemmäs Kymijokea Nappaan. Mainitun kartan mukaan venäläisten tykit sijaitsivat parakkien vieressä. Venäläiset olivat ryhmittyneet 19. toukokuuta ”Konttilammen lähellä olleen ruotsalaisten talviparakkialueen maastoon” (Viinikainen & Mäki 2015: 270). Lappalaisen mukaan ”Venäläiset puolestaan alkoivat linnoittautua Keltin Tillolaan edellisenä vuonna rakennettujen miehistöparakkien maastoon” (Lappalainen 2014: 136).

Näiden tietojen valossa tutkimuksen kohteena oli siis Ruotsin armeijan vuonna 1789 rakentama talviasuttava miehistöparakki(parakit), joiden kohdalla oli taisteltu 19.-20.5.1790. Myöhempiin aluetta kuvaaviin karttoihin (kuninkaan kartasto v. 1776-1805, pitäjänkartta v. 1842 ja peruskartta v. 1965) paikalle on merkitty ainoastaan metsää. Vanhojen karttojen perusteella nykyisen vt 12 linjaus noudattaa 1700-luvun tien linjausta tutkimusalueen pohjoispuolella.

### **Kesä-heinäkuun kaivaukset**

Kesäkuun lopussa alkaneilla kaivauksilla uunien esiin ottaminen tapahtui lapioin ja lastoin. Molemmat uunit olivat tiheän ja korkean heinän, lehtipuun varpujen sekä metsänraivausjätteen peittämiä. Uunien muodoista oli tässä vaiheessa mahdoton sanoa mitään tarkempaa – läntisemmän uunin kooksi ennen raivausta arvioitiin noin 5 x 6 metriä ja korkeudeksi noin metri. Itäisempi röykkiö vaikutti tässä vaiheessa hieman pienemmältä. Sen kooksi arvioitiin noin 4 x 4 metriä ja korkeudeksi noin metri.

Läntisempi uuni kesäkuussa, ennen kaivausten aloittamista. Itään.



Rakennuksen sisäosaa ennen kaivausten aloittamista. Kuvan taustalla keskellä itäisempi uuni. Itään.



Ensimmäiseksi uunien päältä poistettiin kasvillisuus, jotta niiden laajuudesta saisi paremman käsityksen. Heinien ja varpujen poistamisen jälkeen uunien laajuus vaikutti huomattavan paljon

niiden todellista (eli myöhemmin paljastuvaa) kokoa laajemmalla, mikä johtui laajalle levinneistä uunin kivistä. Kasvillisuuden poiston jälkeen uunien päältä ja ympäriltä poistettiin pintamaata. Tässä yhteydessä tehtyjen havaintojen perusteella uunien alkuperäisellä paikallaan olosta ei edelleenkään pystynyt sanomaan mitään varmaa.

Löytöinä läntisemmän uunin päältä, pintaturpeesta saatiin muun muassa kuminen kengänpohja sekä pieni ruskea lasipullo (lääkepullo?), jossa oli muovinen korkki. Näiden löytöjen lisäksi uunien kohdalta löydettiin myös erilaista uuden aikaista metalliromua, kuten hyvin vähän ruostunut pultti. Näiden löytöjen johdosta uuneja arveltiin korkeintaan hieman yli sata vuotta vanhoiksi. Kyseessä arveltiin olevan esimerkiksi 1900-luvun metsätyökämpän uunit. Alue on ilmeisesti ollut myös Korian pioneeripataljoonan harjoitusalueetta – tässä yhteydessä mietittiin voisivatko uunit olla heidän tekosiaan. Alueelta havaittiin erikokoisia kuoppia, jotka myös yhdistettiin pioneerien toimintaan. Ensimmäisen vanhemman rautanaulan löytymisen jälkeen mielessä kävi lisäksi, voisivatko kyseessä olla 1. ms aikaisen vallityömaan kämpppä (muutaman kilometrin säteellä on 1. ms varustuksia).



Itäisempi uuni pintakasvillisuuden poistamisen jälkeen. Luoteeseen.



Läntisempi uuni pintakasvillisuuden poistamisen jälkeen. Lounaaseen.



Uunien romahtaneita osia purettaessa niiden molempien eteläpuolelta paljastui yhtenäinen palaneen saven kerros. Palanut savi oli paikalla pieninä kappaleina ja muruina, suurimpien palojen koko oli noin 15 x 10 cm. Palaneen saven päällä oli vaihtelevan paksuinen (10-40 cm) kerros pintamaata sekä uunista romahtaneita kiviä.

Kesä-heinäkuun kaivausten aikana lännenpuoleisen uunin kohdalta ja sen ympäristöstä pintamaata poistettiin noin 80 m<sup>2</sup> alalta. Romahtaneesta uunista levinneitä kiviä paikalla oli noin 7 x 7 metrin alueelle (noin 50 m<sup>2</sup>). Käsien tapahtuneen pintamaan poiston jälkeen uunin etelä- ja länsipuolelta havaittiin epämääräinen ojarakenne, joka erottui edellisiä heikompana myös uunin pohjoispuolella – uunin itäpuolelta ojarakenne vaikutti puuttuvan.



Kuvan taka-alalla läntisemmän uunin aluetta pintamaan poistamisen jälkeen. Kuvan etualalla Juuso Koskinen kaivaa koekuoppaa 1. Luoteeseen

Uunin eteläreunasta noin 4,5 metriä etelään, osittain uunia kiertävästä ojasta, todettiin pienialainen kivikeskittymä, joka oli kooltaan noin 4 x 1 metriä (ojan suuntaisesti). Tämän kivikeskittymän paljastuneet kivet olivat kooltaan suurimmillaan noin 50 x 30 – valtaosa paljastuneista kivistä oli tätä pienempiä. Pintamaan poiston jälkeen paljastuneet kivet eivät olleet alkuperäisillä paikoillaan. Kivet olivat löyhästi paikoillaan ilman havaittavaa järjestystä. Kivikeskittymä ei ollut erillään uunin muusta romahdusjätteestä vaan kiviä oli pintaturpeen alla myös uunin ja kivikeskittymän välillä.

Läntisemmän uunin liepeille tehtiin kolme koekuoppaa. Koekuoppa 1 (N 6748596 E 473850) tehtiin uunin kaakkoispuolelle, ojapainanteen eteläpuolelle eli oletetun rakennuksen ulkopuolelle. Koekuopan koko oli noin 90 x 170 cm. Koekuoppa 1:n paikka valikoitui sillä perusteella, että kuopan keskeltä oli saatu metallinilmainsignaali, eikä paikalta oltu poistettu pintamaata. Signaalin lähde paljastui rautanaulaksi, joka löytyi 8 cm:n syvyydestä multakerroksen ja vaalean moreenihiekan rajalta. Vaaleaa moreenihiekkaa oli koekuopan kohdalla noin 4-7 cm paksuinen kerros, jonka jälkeen maalaji vaihtui vaalean ruskeaksi moreeniksi. Koekuoppa 2 (N 6748604 E 473840) tehtiin uunin luoteispuolelle, uunin ja sitä kiertävän ojan väliin. Koekuopan koko oli 1 x 1 m, syvyyttä sillä oli noin 18 cm. Pintamaan poiston jälkeen kaivetun koekuopan päällimmäisenä kerroksena paljastui noin viisi cm paksu tumma juurekas multakerros. Sen alla oli 2-5 cm paksu harmaan hiekan kerros, jonka jälkeen maalaji muuttui vaalean rusehtavaksi moreeniksi.

Koekuoppa 3 (N 6748599 E 473844) tehtiin uunin arvioidun eteläreunan eteläpuolelle. Noin 50 x 80 cm kokoisen koekuopan pintakerros oli romahtaneen uunin pintakerrosta, joka koostui kivistä, mullasta ja hiekasta. Noin 10 cm syvyydestä kivien seasta paljastui paljon palaneen saven paloja ja murua. Syvemmälle kaivettaessa kuopan kivisyys väheni ja kuopasta nostettiin ainoastaan palanutta savea. Pelkkää palanutta savea sisältäneen kerroksen paksuus koekuopan kohdalla oli 10-15 cm. Palaneen saven alta paljastui hiilitaso, mihin koekuopan kaivaminen lopetettiin. Löytöjä koekuopasta 3 ei tehty.



Koekuoppa 3 läntisemmän uunin eteläpuolella. Kivien, eli romahtaneen uunijätteen alta paljastui tässä vaiheessa palaneen saven kerros. Sen alla oli palanut lattiataso. Pohjoiseen.

Pintamaan poiston jälkeen itäisempi uuni vaikutti olevan vähemmän levinnyt kuin läntisempi uuni. Tässä vaiheessa itäisemmän uunin kooksi arvioitiin noin 4 x 3 metriä. Itäisemmän uunin eteläpuolelta oli ilmeisesti ajettu metsäkoneella, mikä oli tehnyt uunin eteläpuolelle itäkaakkolänsiluode suuntaisen nelisen metriä pitkän ”ojan”. Tämän ”ojan” eteläpuolella oli havaittavissa samankaltainen ojarakenne kuin läntisemmän uunin etelä-, länsi- ja pohjoispuolella. Uunien eteläpuoilta havaittu oja vaikutti jatkuvan yhtenäisenä koko uunien välisen matkan. Kulmia nostattavaksi ojan sijoittumisen uunien eteläpuolelle teki se seikka, että oja kulki suuren maakiven pohjoisreunan alta – useamman kuution kokoisen maakiven pohjoisnurkka ikään kuin suojaosi ojaa noin metrin matkalta.

Itäisemmän uunin eteläreunaa esiin otettaessa paikalta todettiin samanlainen stratigrafia kuin läntisemmän uunin eteläpuolelta. Maansekaisen kivikerroksen alta paljastui punertava palaneen saven kerros, jonka paksuus oli 5–20 cm. Palaneen saven alla oli selvä hiilitaso, eli palokerros. Palokerros otettiin esiin noin 4 m<sup>2</sup> alalta. Palokerroksesta löytyi neljä kolikkoa (ruotsalaisia örejä, joista kahdesta erotti vuosiluvut: 1738 ja 1760), metallinappeja sekä pieniä tunnistamattomiksi jääneitä metalliesineiden kappaleita. Kolikoiden ikä viittasi siihen, että kyseessä mahdollisesti Kustaan sotiin ajoittava palokerros. Kaivaminen kesä-heinäkuussa lopetettiin tähän.



Itäisemmän uunin eteläpuolelta paljastunut palanut lattiataso. Kuvan oikeassa laidassa on uunin eteläreuna, jonka alalaidasta näkee selvästi punertavan palaneen saven kerroksen. Länteen.

### **Elo-syyskuun kaivaukset**

Elo-syyskuun kaivausten aluksi alueen pintamaa koorittiin pois koneellisesti. Kaikkiaan pintamaata poistettiin noin 600 m<sup>2</sup> alueelta. Uunien ja niitä kiertävän ojan kohdalla pintamaa pyrittiin poistamaan siten, että koorittu alue ulottuisi ojan ulkopuolelle. Suorakaiteen muodostaman ojan koillislaidalla kasvanut kuusi sekä ojan etelälaidan keskivaiheilla ollut suuri maakivi estivät maanpinnan poistamisen näillä kohdilla. Maanpinta poistettiin koneellisesti uunien ja ojan kohdalta noin 380 m<sup>2</sup> alueelta.



Pintamaita poistetaan koneellisesti Timo Sepänmaan valvonnassa. Etelään.

## Avatut alueet

Uunien ja niiden ympärillä olevan alueen lisäksi maanpinta poistettiin koneellisesti seitsemältä alueelta. Uunien ympäristön kaivualue nimettiin A:ksi. Kaivualue A:n itäpuolelle tehtiin kaksi kaivantoa. Näistä eteläisempi (koeala B, keskikohta N 6748591 E 473874) oli kooltaan noin 6,7 x 4,5 metriä. Tämä kaivanto tehtiin noin 1,5 x 2 m ja noin 40 cm syvään kuoppaan. Kuopan kohdalta oli saatu metallinilmaisinsignaaleja ennen konekaivua. Koneellisen pintamaan poiston ja lapiolla tapahtuvan kuopan kaivamisen yhteydessä kuopasta löydettiin nykyaikaista rauta- ja muovirojua. Kuopasta löytyi mm. polkupyörän rengas noin 20 cm syvyydeltä. Ainoat kuopasta tehdyt löydöt, jotka voisivat olla 1900-lukua vanhempia, olivat messinseoksen kynttelikön osa ja metallinen nappi. Kynttelikön osa oli varsin hyväkuntoinen, eikä siinä ollut esim. juurikaan korroosion jälkiä. Toinen uunien itäpuolelle tehty kuoppa (koeala C, N 6748608 E 473876) oli kooltaan noin 6,9 x 2,3 metriä. Tämän kuopan kohta valikoitui paikalla olleen epämääräisen, halkaisijaltaan noin 2 metrisen, painanteen vuoksi. Kaivinkoneella kaivetun kuopan kohdalta ei havaittu arkeologisesti mitään mielenkiintoista ja painanne tulkittiin luontaiseksi.

Uunien pohjoispuolelle koneella avatulta, noin 17,4 x 2,3 metrin kokoiselta, alueelta (koeala D, N 6748615 E 473854) ei löydetty rakenteita. Maaperä paikalla oli sen kivisyyden vuoksi huomattavasti epätasaisempaa kuin uunien ympärillä. Kohdalta oli ennen pintamaan poistoa löydetty metallinilmaisimella musketinkuula ja naula. Pintamaan poiston jälkeisessä paikan siistimisessä alueelta löytyi toinen musketinkuula, kaksi metallinappia, kaksi pientä ja epämääräistä lyijyn kappaletta, palanutta luuta sekä kaksi tunnistamatonta rautaesineen palaa. Löydöt tehtiin humuskerroksen alaosasta sekä humus- ja moreenikerroksen rajalta, 5–10 cm syvyydeltä.

Uunien länsipuolelle avattiin neljä erillistä koealaa, joista kolme sijoittui suoraksi jatkeeksi uunien ympäristön kaivualueeseen. Näistä pohjoisin oli kooltaan noin 7,5 x 2,9 metriä (koeala E, N 6748609 E 473835). Kohdalta oli löytynyt ennen pintamaan poistoa rautanaula. Pintamaan poiston jälkeen paikalta löydettiin toinen naula sekä kaksi metallinappia. Kaikki löydöt tehtiin humus- ja moreenikerroksen rajalta, noin 10 cm syvyydestä. Keskimmäisen alueen jatkeeksi kaivetun alan koko oli noin 17 x 3,5 metriä (koeala F, N 6748598 E 473828). Sen alalta oli ennen pintamaan poistoa löydetty kaksi naulaa – pintamaan poiston jälkeen paikalta löytyi toiset kaksi naulaa, kaksi metallinappia ja pieni tunnistamaton rautaesineen pala. Viimeksi mainitut löydöt tehtiin kummitakerroksen alaosasta ja moreenikerroksen yläosasta noin 5–13 cm syvyydestä. Eteläisin ala, joka sijoittuu kiinni uunien ympäristön kaivualueeseen, tehtiin pohjois-etelä suuntaisesti läntisemmän uunin eteläpuolelle (koeala F, N 6748590 E 473840). Kooltaan koeala G oli noin 8,2 x 2,4 metriä. Tältä kohdilta ei tehty löytöjä. Koealoilla D, E ja F pyrittiin selvittämään oliko läntisemmän uunin länsi- ja eteläpuolella maanpinnalle näkymättömiä rakenteita – niitä koealoista ei havaittu.

Koeala H kaivettiin käsin noin 40 metriä läntisemmästä uunista länsiluoteeseen (N 6748590 E 473840). Tämän alan koko oli noin 3 x 2,3 metriä. Koealan kaivettiin tälle paikalle voimakkaan metallinilmaisimen signaalin vuoksi – signaalin sai aikaan kirveen terä. Kirveen terä löytyi noin 10 cm paksun kummitakerroksen alaosasta. Kuntan alla maalaji oli moreeni. Toisena löytönä kohdalta saatiin pieni lyijyn pala, joka on mahdollinen esineen katkelma.

Uunien ympäriltä kaivinkoneella poistettiin suurin osa uunista laonneista kivistä sekä kesäheinäkuun tutkimusten jälkeen paikalle jääneestä pintamaasta – konekaivu lopetettiin näillä alueilla viimeistään palaneen saven kerrokseen. Uunien ympäristysten lisäksi pintamaa poistettiin koneellisesti niiden väliseltä alueelta. Jälkiviisaana voi todeta, että kaivinkonetta olisi voinut käyttää enemmänkin uunien ympäristön raivaamisessa. Kaikkien uunien ympärille laonneiden

kivien, uunien paikoilleen romahtaneen yläosan sekä osan palaneen saven kerroksen koneellinen poistaminen olisi säästänyt niiden käsin kaivamisen vaivan.



Romahtaneen uunijätteen poistoa läntisemmän uunin eteläpuolella. Lounaaseen.

### Rakennus

Koneellisen pintamaan poiston yhteydessä uuneja kiertävän ojan yhtenäisyys selkeytyi. Kun konekaivun jäljet oli ojan kohdalla saatu putsattua, voitiin todeta, että ainoastaan itäisemmän uunin idänpuoleinen oja oli osin tuhoutunut paikalle myöhemmän kaivetun kuopanteen kohdalta. Uuneja kiertävän ojan koko oli (ojan pohjalta mitattuna) 25,6 x 8,8 metriä. Syvyyttä ojalla oli syvimmillään noin 35 cm ja sen leveys oli noin 90 cm. Paikoitellen ojan syvyys ei ollut 15 senttiä ja paikoitellen sen leveys jäi alle puolen metrin.



Rakennusta kiertävät ovat erottuvat kuvan keskellä olevan itäisemmän uunin sivuilta ja etupuolelta. Taustalla näkyy myös läntisempi uuni. Länteen.

Ojan sisäpuolta kiersi ojan lailla itä-länsisuuntainen, suorakaiteen muotoinen maavalli. Vallin koko oli noin 24,6 x 7,8 metriä. Valli oli korkeimmillaan 25 cm korkea – leveimmillään sen leveys oli noin 90 cm. Maavallin korkeimmat ja leveimmät osat olivat sen eteläsivulla. Pohjoissivu vallissa oli korkeimmillaankin alle 10 cm ja sen leveys jäi 40–50 senttiin. Valli on aivan ilmeisesti tehty sitä ympäröivän ojan kaivun yhteydessä. Maavalliin tehdystä kolmesta pitkänmallisesti koekuopasta voitiin todeta, että vallin maa-aines oli samaa kuin alueen pohjamaa, eli vaalean ruskean punertavaa moreenia. Yhdestäkään kolmesta koeojasta ei havaittu selvää huuhtoumakerrosta ojarakenteesta – huuhtoumakerros havaittiin sen sijaan vallin alta. Koekuoppa A kaivettiin itäisemmän uunin eteläpuolelle siten, että sen pohjoispää sijoittui selkeästi maavallin sisäpuolelle ja eteläpää ojarakenteen keskelle. Noin 1,5 x 0,4 metrin kokoisen kuopan länsileikkauksesta näki selkeästi edellä kuvatus: valli on sillä kohtaa korkeimmillaan, noin 25 cm. Valli on tehty kivisestä moreenista, joka on aivan ilmeisesti saatu vallin eteläpuoleisen ojankaivamisen yhteydessä. Vallin alla on noin 3 cm paksu vaalean huuhtoutumiskerros, jonka alla maalaji on vaalean punertavaa moreenia. Koekuoppa B tehtiin läntisemmän uunin lännenpuoleiseen valliin. Tällä kohtaa vallin leveys on noin 50 cm ja korkeus noin 15 cm. Valli on tehty kivisestä moreenista. Koekuoppa B:n koko oli noin 70 x 40 cm. Kolmas valliin tehty koekuoppa (C, 60 x 40 cm) tehtiin keskimmäisen huoneen pohjoispuolelle. Tällä kohtaa maavalli on alle 10 cm korkea ja noin 40 cm leveä.



Itäisemmän uunin eteläpuolelle tehty koekuoppa sijoittui ojarakenteeseen sekä maavalliin. Kuvasta näkee myös osassa maavallia olevasta kivilinjasta (vallin päällä, kuvan taustalla). Maavallin vasemmalla puolella näkyy alkuperäisen maanpinnan taso vaalean harmaana vaakaviivana kellertävän moreenin seassa. Mitan numero 2:n kohdalla näkyy palanut lattiataso mustana kerroksena, mikä ei ulotu maavallin, eli seinälinjan, vasemmalla puolella. Länteen.

Maavallissa havaittiin kivirakennetta neljässä eri kohtaa. Nämä kivirakenteet olivat yksinkertaisia kivistä tehtyjä suorja linjoja, jotka sijoittuivat vallin sisälaidalle. Kivirakenteiden kivet olivat kooltaan vaihtelevia (noin 20 x 15 – 50 x 25 cm). Muutamia kivirakenteen kivistä saattoi irrota paikoiltaan koneellisen pintamaan poiston yhteydessä, mutta se ei selitä miksi tätä kivriviä ei ollut koko maavallin alueella – kivirakenne keskittyi rakennuksen eteläseinustalle. Syytä siihen,

miksi maavallin kiveys keskittyy sen eteläosaan, ei kaivauksilla saatu. Mahdollisesti kyseessä on rakennustekninen asia: maanpinta viettää alueella loivasti etelään. Olisiko rakennuksen eteläseinän perustusta vahvistettu ja korotettu alun perin siksi, että seinä saadaan samaan (vaaka)tasoon rakennuksen muiden seinien kanssa?

Maassa olevan mitan vasemmalla puolella näkyy maavallissa paikoin ollut kivilinja. Kivilinjan vasemmalla puolella erottuu rakennusta kiertänyt oja, joka kuvan taustalla sijoittuu maakiven pohjoiskulman alle. Kuvattu rakennuksen kaakkoisnurkalta kohti länttiä.



Koneellisen pintamaan poiston ja uunien ympäristön siistimisen jälkeen ojan rajaamalla alueelta pystyi erottamaan kolmehuoneisen rakennuksen. Uunit sijaitsivat rakennuksen laitimmaisissa huoneissa, ja niiden välinen huone on ollut uuniton. Erilliset huoneet todettiin osittain säilyneistä maa- ja kivivalleista, mahdollisista huoneiden kulmakivistä sekä heikoista maan värieroista huoneiden rajoilla (Kartta 5 ja valokuvat). Rakennuksen reunoilla sijainneiden uunitilisten huoneiden koko on ollut noin 9 x 7,2 m ja keskimmäisen huoneen koko on ollut noin 4 x 4,2 metriä. Itäisemmän huoneen jokaisella kulmalla on noin 40 x 40 cm kokoiset matalat maakivet, jotka tulkittiin huoneen kulmakiviksi. Samanlaiset kivet todettiin myös keskimmäisen huoneen luoteiskulmalta ja läntisemmän huoneen pohjoiskulmilta. Kulmakivistä ”tyhjiksi” jääneiltä kulmilta ei niitä etsimisestä löydetty.

Kuvan oikeassa alalaidassa näkyy (itäisemmän huoneen luoteisnurkan) kulmakiveksi katsottu maakivi. Kulmakiven ja kuvan taka-alalla olevan lohokareen väliin jäävällä linjalla näkyy väriero. Linjan vasemmalla puolella maa on tummempaa: kyseessä on itäisemmän huoneen lattiataaso. Etelään.



Keskimmäinen huoneen pohjoislaitaa rajasi koko rakennusta kiertävä maavalli, joka tämän huoneen kohdalla oli noin 10 cm korkea. Huoneen etelälaidalla oli myös matala (max 15 cm) maavalli, jonka itälaidalla oli noin 2,5 metriä pitkä kivilinja. Huonetta rajaava maavalli erottui heikosti myös sen molemmilla etelä-pohjois suuntaisilla seinälinjoilla, madaltuen pohjoista kohti mentäessä. Huoneen etelä-, itä- ja länsiseinillä oleva maavalli oli samankaltainen koko rakennusta kiertävän maavallin kanssa, sillä erotuksella, että se oli kapeampi (20-40 cm). Koneellisen pintamaan poiston jälkeen huoneen alalla oli vielä paikoitellen multaa ja juuria. Kunttakerroksen alla maalajina oli vaalea moreeni, joka kuitenkin ei ollut huoneen alalla yhtenäinen – sen alla ja paikoin suoraan kunttakerroksen alla oli pohjamaa, eli keltaisen ruskea moreeni. Paikoittainen vaaleampi moreeni ei vaikuttanut palaneelta, vaan se on tulkittava huuhtoumakerrokseksi. Lattiarakennetta ei huoneessa myöskään havaittu. Kaivaushavaintojen perusteella keskimmissä huoneissa ei siis ole ollut lautalattia, kuten rakennuksen laitimmaisissa huoneissa. Huoneen kohdalla osittainen huuhtoumakerroksen puuttuminen voisi johtua siitä, että alueella tehdyt metsänhoidolliset toimenpiteet ovat sekoittaneet kohdan pintakerroksia. Löytöinä tämän huoneen kohdalta saatiin (Kunttakerroksen alaosasta ja huuhtouma- ja moreenikerroksen yläosasta) nauvoja, palaneen luun pala sekä kolme pientä tunnistamattomaksi jäänyttä metalliesineen palaa.



Rakennuksen keskimäinen huone kuvattuna kohti länttä. Huone erottuu vaaleampana alueena. Männyn vasemmalla puolella, maassa makaavan mitan oikealla puolelle on lyhyt kivilinja. Kivilinja on kiinni kuvassa huonosti erottuvassa samansuuntaisessa maavallissa. Kuvan oikeassa alalaidassa näkyy itäisemmän huoneen luoteiskulman kulmakivi.

Koneellisen pintamaan poiston jälkeen keskimäisen huoneen eteläpuolelta ja rakennuksen laitimmaisten huoneiden välistä hahmottui ikään kuin huoneeton tila. Tämän noin 4,5 x 2,7 m kokoisen alueen pohjoislaitaa rajaa keskimäisen huoneen etelän puoleinen maa- ja kivivalli. Sen sijaan sen itä- ja länsipuolilla ei ole huonetta rajaavia valjeja tms. rakenteita. Maaperä tällä kohtaa kunttakerroksen alla on etätasainen ja kivinen moreeni, jonka yläosassa on vaihtelevasti säilynyt 0-5 cm paksu vaaleampi huuhtoutumiskerros. Sen alla moreenin väri tummenee. Tämän alan voi nähdä myös rakennuksen neljäntenä huoneena. Sen kohdalla maanpinta on kuitenkin kivisempi ja epätasaisempi kuin huoneeksi tulkittujen kolmen alueen kohdalla, mistä syystä kohtaa ei tulkittu huoneeksi.



Rakennuksen laitimmat huoneet ovat hyvin samankaltaisia toisiinsa nähden. Huoneiden leveys on noin 9,2 m (E-W) ja syvyys noin 7,1 m (N-S). Huoneita rajaa niiden ulkoseinillä aiemmin kuvailtu maavalli – sisäseinien puolella maavallia ei havaittu. Huoneissa on ollut lautalattia, joka oli säilynyt (hiiltyneenä) ainoastaan romahtaneiden uunijäännösten alla. Niillä kohdin, mihin uunien romahdusjäte ei ollut levinnyt, palaneen lautalattian jäännöksiksi tulkittiin huuhtoutumiskerros päänä oleva tumma, vaihtelevan paksuinen (0-3 cm), ”muhjukerros”. Näiltä osin lattiakerroksesta ei pystytty havaitsemaan erillisiä lautoja tai lankkuja. Ohuen ja epäselvän lattiakerroksen alla oli vaalea huuhtoumakerros ja kellertävä moreeni. Romahtaneiden uunien alla palanut lattiarakenne oli säilynyt kohtalaisesti. Lattiatasolla oli vaihtelevan paksuinen kerros (2-12 cm) hiiltyneitä ja hajonneita lautoja/lankkuja, joilla ei ollut havaittavaa järjestystä. Hiilikkerros oli pääasiassa hiilimurskaa – suurimmat yhtenäiset lattialautojen palat olivat noin 2 x 6 x 25 cm kokoisia. Ainoastaan uunien kupeessa laudat pystyttiin havainnoimaan uunien pitkien sivujen suuntaisiksi. Säilyneemmän (eli hiiltyneen) lattiatason alla vaalea huuhtoumakerros vaikutti palaneelta.

Palanut lattiataso näkyy mustana tasona läntisemmän uunin vasemmalla puolella. Mitta makaa maassa poiskaivetun maavallin kohdalla: palanut lattiataso ei yllä maavallin sisäreunaa pidemmälle. Länsiluoteeseen.



Rakennuksen laitimmaisissa huoneissa on ollut siis uunit, jotka sijoittuvat hieman huoneiden keskilinjojen pohjoispuolelle, kuitenkin siten, että uunien ympärillä on mahtunut olemaan ja kulkemaan. Uunit ovat samanlaisia, mikä voitiin todeta varmuudella vasta niiden alimmista kerroksista. Uuneista oli säilynyt kutakuinkin ehjänä niiden kivijalkamaiset pohjakerrokset, sekä vaihtelevasti niiden päällä olevat osat enimmäkseen noin 65 cm:n korkeudelle rakennuksen lattiatasosta. Pohjamaata vasten ja osin noin 5 cm pohjamaan kaivetun uunien ”kivijalan” muodosti 2 x 3 metrin kiveys. Kivijalka oli huolellisesti aseteltu paikoilleen siten, että kivien tasaiset pinnat olivat ylöspäin.

Hieman ennako-odotusten vastaisesti uunien kivijalan alla ei ollut hirsiarinaa. Sen sijaan edellä mainitun kivijalan pitkien sivujen (E-W) päällä oli kivijalan levyiset hirret, jotka olivat osin hiiltyneet ja pahoin lahonneet. Hirret havaittiin läntisemmän uunin kivijalan molemmilta pitkillä sivuilta sekä itäisemmän uunin pohjoissivulta. Kivijalan sisäpuoli oli täytetty suuremmilla kivillä ilman selvää ladontaa ja soralla. Uunin seinät oli ladottu huolellisesti – niiltä osin, kun niitä oli säilyneenä. Sora-kivikerroksen korkeus lattiatasosta mitaten oli noin 60-70 cm. Läntisemmän uunin

eteläreunalla, 20-45 cm korkeudella lattiatasosta (kivi-sorakerros), oli yksittäinen suuri kivi (1,2 x 0,4 x 0,15 m). Kivi ei ollut alkuperäisellä paikallaan, joten sen rakenteellista merkitystä ei saatu selville. Kivi on kuitenkin muihin uunin kiviin verrattuna suuri ja laakamainen, joten sillä lienee ollut merkityksellinen paikka ehjässä uunissa.

Läntisemmän uunin ympärillä olleen palaneen saven poiskaivua. Lastan varressa Inga Nieminen ja Juuso Koskinen. Uunin eteläsivulla näkyy paikaltaan valahtanut iso laakakivi. Itään.



Läntisemmän uunin pohjoissivu. Mitan vasemmalla puolen, kivijalan päällä erottuu lahonnut puujännös. Etelälounaaseen.



Läntisemmän uunin kivijalka. Kuvan yläreuna on kohti itää.



Uunien alkuperäisen koon ja mallin tulkinnan teki mahdolltomaksi se, että uunit olivat romahtaneet alle metrin korkuisiksi kasoiksi. Alinta noin 15 cm lukuun ottamatta uunit olivat lisäksi ikään kuin valahtaneet alas- ja ulospäin siten, että uunit vaikuttivat todellista kokoaan suuremmilta miltei lattiatasoon saakka.

Läntisemmän uunin purkamista. Tässä vaiheessa uunista erottui jo sen kivijalka – uunin sisäosat oli täytetty kivillä ja soralla. Kuvassa (vasemmalta) Timo Seppänmaa, Juuso Koskinen ja Janne Soisalo. Länteen.



Romahtaneet uunit peittivät noin kolmanneksen huoneiden lattia-alasta. Romahtanut ”uunijäte” koostui erikokoisista kivistä – pienimmät kivet olivat nyrkin kokoisia ja suurimmat halkaisijaltaan reilu puolimetrisiä. Kivien lisäksi uuneissa (alaosien sisäosissa) on ollut jo aiemmin mainittua kivimurskaa sekä hiekan ja saven sekaista maata. Saven ja hiekan sekainen maa keskittyi ehjien säilyneiden uunien pohjoislaidalle sekä romahtaneena uunien pohjoispuolelle.

Romahtaneena uunien eteläpuolelle ja osin säilyneissä uunien eteläreunoissa kiinni oli paljon punaisen oranssiksi palanutta savea. Palanut savi muodosti romahduskerroksessa tiiviin savimurskakerroksen, jonka paksuus vaihteli muutamasta sentistä noin 20 senttiin. Paksuimmillaan savimurskakerros oli uunien etelälaidalla, oheten siitä kohti romahduskerroksen reunoja. Savimurskan joukossa oli muutamia, suurimmillaan noin 15 x 10 cm kokoisia, palaneen saven kappaleita. Valtaosa siitä kuitenkin oli noin sormenpään kokoista savimurskaa.

Itäisemmän uunin itäpään purkamisen välivaihe. Uunien vasemmalla puolella näkyy sekä palanut lattiataso (musta taso) sekä palanutta savea (oranssi maa). Uunin oikealla puolella oleva harmaa maa on saven sekaista hiekkää. Uunin sisäosassa on kiviä ja soraa. Laen vasemmalla laidalla näkyvä ruskea alue on savinen paistotaso. Länteen.



Uuneista purettiin siis kokonaan läntisempi. Itäisemmän huoneen uunista purettiin sen itäpuolikas. Uunit ovat säilyneiltä osiltaan lähes identtiset. Läntisemmän uunin etelälaidan laakakivelle ei itäisemmän uunissa ollut vastinetta. Itäisemmän uunin (säilyneen osan) laella on paistotasoksi tulkittu kovaksi palanut savitaso. Taso erottui uunin laen eteläosassa noin 5 cm paksuna kovaksi palaneena ruskeana kerroksena. Tason päältä talletettiin palanutta luuta. Paistotasoa ei yllä uunin lakiosan pohjoisosaan – pohjoispuolella samassa tasossa uunin materiaali on kiviä sekä niiden välistä saven sekaista hienoa hiekkaa.

### Löydöt

Kaivauksilta talletettiin ne löydöt, jotka sopivat Kustaan sodan aikaisiksi. Rakennuksen jäännösten pintakerroksista löytyi modernia roskaa, kuten myös alueen ympäristöstä. Sekoittuneista pintakerroksista saatuja löytöjä ei talleteta Museoviraston kokoelmiin – sinne toimitetaan vain selkeästi rakennukseen liittyvistä konteksteista (palanut lattiataso ja sen alapuoli sekä uunit) saadut löydöt. Löytöjen päänumero on KM 41401.



Itäisemmän uunin eteläpuolelta, palaneelta lattiatasolta, löydetty liitupiipun koppa. Piippu on niin sanottu husaripiippu, johon on merkitty vuosiluku 1786.

Kappalemääräisesti suurin löytöryhmä on rautanaulat. Niitä mitattiin takymetrillä paikoilleen 179 kappaletta. Ehjinä löytyneiden naulojen pituus vaihtelee noin 10 ja 15 cm välillä – suurin osa nauloista on noin 12 cm pitkiä. Valtaosa nauloista löydettiin metallinilmaisimen avulla. Ne keskittyvät rakennuksen sisäpuolelle ja niitä löydettiin niin sekoittuneista pintakerroksista kuin hiiltuneesta lattiatasosta. Naulojen levinnän perusteella rakennuksesta on vaikea tulkita mitään varmaa. Muutamia pieniä naulakeskittymiä lukuun ottamatta niiden löytösjainnit vaikuttavat enemmän ja vähemmän sattumanvaraisilta.

Toisena suurena löytöryhmänä kaivauksilta saatiin palanutta luuta. Palanutta luuta talletettiin yli 1200 pientä palaa, yhteispainoltaan hieman alle 900 grammaa. Osa palaneesta luusta talletettiin koneellisen pintamaan poiston jälkeisessä rakennuksen alueen putsauksessa, mutta suurin osa siitä löydettiin uunien kohdalta sekä palaneelta lattiatasolta. Palaneet luut sijoittuvat käytännössä uunillisiin huoneisiin. Tätä kirjoitettaessa luista ei vielä saatu osteologin tekemän analyysin tuloksia.

Rahalöytöjä kaivauksilta saatiin 10. Kolikot ovat osin huonokuntoisia, eikä niiden lyönneistä saa selvää. Kokonsa puolesta yhdeksän kolikoista samanlaisia ja ovat ruotsalaisia 1 tai 2 ören kolikoita, joista kolmesta saa selvän vuosiluvusta: 1730, 1759 ja 1760. Yksittäinen kolikko on näitä yhdeksää pienempi ja siitä erottuu heikosti ristissä olevat nuolet. Kyseessä on ilmeisesti 1 tai ½ ören kolikko 1700-luvun puolivälin tietämillä. Kolikot löytyivät yhtä lukuun ottamatta rakennuksen sisäpuolelta, uunillisista huoneista.

Musketinkuulia tutkimuksissa löydettiin kuusi. Niistä kaksi on ”levinnyttä”, eli ne ovat varmuudella ammutta. Kuulista kaksi löytyi rakennuksen pohjoispuolelta, loput löytyivät rakennuksesta. Läntisemmästä huoneesta löydettiin yksi valkoiseksi palanut lukkopii. Toinen valkoiseksi palanut pii löytyi itäisemmästä huoneesta ja se on todennäköinen tuluspii.

Kolikoiden lisäksi ajoittavaksi löydöksi kaivauksilta saatiin liitupiipun koppa. Kyseessä on niin sanottu husariippiu, minkä kopassa on kuvattu miehen pää. Koppaan on myös merkitty vuosiluku: 1786. Paikalta löydettiin lisäksi neljä liitupiipun kopan palaa sekä hieman yllättäen vain yksi liitupiipun varren katkelma – yleensä varren paloja löytyy kopan paloja enemmän.

Lasin sirpaleita tutkimusten yhteydessä löydettiin 19 kpl (21,5 grammaa). Sirpaleet ovat pieniä ja osin palaneita/sulaneita. Yksi paloista on kiistatta astialasia: noin sormenpään kokoisessa vihreässä lasinpalassa on näkyvissä valkoisia koristeiviivoja. Suurimman osan sirpaleista voi tunnistaa tasolasiksi. Muutaman pala on kirkas, mutta suurin osa tasolasin paloista on vihertävän sävyistä. Tasolasin palat keskittyvät kolmeen kohtaan: välittömästi itäisemmän uunin koillispuolelle sekä läntisemmän uunin koillis- ja länsipuolille. Näillä kohdilla voisi olla ikkunoiden sijainnit, mutta lasin paloja on siinä tapauksessa huomattavan vähän.

Mielenkiintoisen löytöryhmän muodostaa kupariseoksesta tehdyt napit. Niitä löytyi yhteensä 29, joista 11 löytyi pieneltä, alle nyrkin kokoiselta alalta itäisemmän uunin osin romahtaneesta länsiseinämästä. Nappeja oli kolmea eri kokoa, joista yhdestä ainoasta on todettu kohokoristelua. Muut napit vaikuttavat koristelemattomilta.

Kaivauksilta talletettiin kymmeniä metalliesineitä ja niiden enemmän ja vähemmän epämääräisiä katkelmia. Selkeistä Tillolan taisteluun (tai sitä vanhempiin) kerroksiin ajoittuvista metalliesineistä mainittakoon tässä esimerkiksi läntisemmän uunin eteläpuolelta löytynyt ruokailuveitsi ja itäisemmästä huoneesta löytynyt vyön tai hihnan solki. Ajoituksen kannalta hieman epämääräisistä konteksteista (kunttakerroksen alaosa – moreenin pintaosa rakennuksen ulkopuolelta) löydettiin muutamia metalliesineitä, jotka voivat yhtäläillä ajoittua 1700-luvun lopulta 1900-luvulle saakka. Rakennuksen itäpuolelta (kaivausala A) tällaisista esineistä löytyi hevosenkenkä, rakennuksen pohjoispuolelta (kaivausala D) ruosteinen linkkuveitsi sekä rakennuksen länsipuolelta (kaivausala H) ruosteinen kirveen terä. Todennäköisesti 1700-luvun lopulle ajoittuvat pärepihdit löydettiin hieman rakennuksen pohjoispuolelta, kunttakerroksen alaosasta. Epämääräisiä, pieniä rauta-, kupariseos- ja lyijyesineiden paloja löytyi rakennuksen kohdalta kymmeniä. Osa näistä pienistä paloista on niin huonokuntoisia, ettei niiden tunnistaminen ole mahdollista.

### **Tulkintaa ja tulos**

Tutkimuksen kohteena oli siis Ruotsin armeijan vuonna 1789 rakentama talviparankki. Aikalaiskarttaan paikalle on merkitty kaksi rakennusta lähelle toisiaan. Nyt tutkitun rakennuksen jäännöksen kohdalla sen kohtaa oli selkeästi tasoitettu. Toista tasattua aluetta paikalla ei ole – alu-

että käytiin läpi niin huhtikuun inventoinnin, kesä-heinäkuun kaivausten kuin elo-syyskuun kaivaustenkin aikana usean arkeologin toimesta laajalla alueella. Koska tutkimuksessa rakennuksen jäännöksessä on kaksi uunia erillisissä huoneissa, nousee mieleen väistämättä oletus, että aikalaiskarttaan merkityt erilliset rakennukset ovat todellisuudessa nyt tutkitut uunilliset huoneet. En pidä uskottavana myöskään sitä, että karttaan merkitty toinen rakennus olisi ollut uuniton ja siksi se jäi löytymättä – onhan kyseessä kuitenkin talvileirin paikka.

Kaivaushavaintojen perusteella rakennus on siis palanut – palanut lattiataso on säilynyt paikalla ainoastaan romahtaneen uunijätteen alla. Ainakin uunillisissa, eli rakennuksen laitimmaisissa huoneissa on ollut lautalattia. Hajonneiden uunien rakennusmateriaali on ollut kivi, saven sekainen hiekka sekä alaosistaan myös sora. Kaivaushavaintojen mukaan uunit ovat olleet samantyyppiset. Uuneissa on ollut todennäköisesti savirappaus, ainakin niiden eteläreunoilla. Itäisemmän uunin eteläreunalla, noin 70 cm:n korkeudella lattiatasosta on ollut savesta tehty ja kovaksi palanut paistotaso. Läntisemmästä uunista paistotaso ei havaittu, mutta syynä siihen on se, että läntisempi uuni oli etelälaidaltaan enemmän tuhoutunut kuin läntinen uuni. Uunien eteläpuolelle levinnyt palanut savi voi siis liittyä niiden eteläosan paistotason rappauksiin. Suuren romahtaneen kivimäärän perusteella voisi myös ajatella, että uuneissa on ollut kivistä tehdyt savupiiput. Kaivausten yhteydessä uuneista ei havaittu muita rakenteellisia yksityiskohtia kuin mainittu paistotaso sekä niiden pohjana olleet kivijalat.

Olisi varsin mielenkiintoista, mikäli rakennuksen palamisen pystyisi todistamaan tapahtuneen taistelujen yhteydessä. Käytännössä sen todistaminen kuitenkin lienee mahdotonta. Tutkimusten perusteella pitäisikin todennäköisempänä, että rakennus on palanut ennen taisteluja. Kaivausten aikana rakennuksesta löytyi hyvin vähän esimerkiksi ikkunalasia. Mikäli rakennus olisi tuhoutunut vasta taisteluissa, voisi kuvitella, että ikkunalasia olisi nyt löytynyt huomattavasti enemmän. Lisäksi löytöaineistosta puuttuu tyystin esimerkiksi astianpalat. Rakennuksen tuho voisi olla Ruotsin armeijan omia tekosia. Vetäytyessään talvileiristään sotilaat olisivat vieneet rakennuksesta kaiken käyttökelpoisen ehjiä ikkunalaseja ja astioita myöten. Viimeinen paikalta poistunut olisi sitten tuikannut parakin tuleen. Tämä selittäisi myös löytöaineistoa: paikalle on jäänyt rakennusnauloja, uunissa ruuaksi laitettujen eläinten luita sekä lattian raoista maahan pudonneita vähäarvoisia kolikoita.

Laajalti uunien ympärille levinnyttä uunien romahdusjätettä poistettiin tutkimusten aikana paljon – varoivaisestikin arvioiden useita satoja kiloja. Ovatko uunit voineet levitä niin laajalle alueelle tulipalon ja vajaan 250 vuoden vaikutuksesta? Uunien voimakas tuhoutumisaste voi olla myös vihje siitä, että paikalta vetäytyneet sotilaat olisivat hajottaneet ne. Uunien hajottamisella olisi varmistettu se, etteivät vihollisjoukot pystyisi hyödyntämään talviasuttavaa rakennusta.

### **Yhteenveto**

Kesä-heinäkuussa ja elo-syyskuussa (yhteensä 18 kaivauspäivää) tutkittu paikka osoittautui Ruotsin armeijan talviparakiksi, joka on rakennettu vuonna 1789. Paikalla oli säilyneenä kolmihuoneisen rakennuksen jäännös, kooltaan noin 26 x 9 metriä. Pitkänomaisen rakennuksen ulkoseiniä kiertää matala maavalli, joka liittyy sen seinärakenteisiin. Rakennuksessa on ollut kaksi uunia, jotka sijoittuvat sen laitimmaisiiin huoneisiin. Rakennus on palanut suurella todennäköisyydellä vuonna 1789 tai 1790.

Uunien tuhoutumisasteesta johtuen niiden rakenteista voi sanoa vain vähän. Perustana uuneissa on ollut 3 x 2 metrin kokoinen kivijalka. Itäisemmän uunin etelälaidalla, noin 70 cm korkeudella lattiatasosta, on ollut savinen paistotaso.

Löytöinä kaivauksilta saatiin palanutta luuta, rautanauvoja, 10 1700-luvun ruotsalaista kolikkoa, kuusi musketinkuulaa, metallisia nappeja, muutama liitupiipun pala sekä yksittäisiä metalliesineitä sekä useita tunnistamattomia pieniä metallin paloja.

22.12.2017

Teemu Tiainen

Lähteet:

Painetut lähteet:

- |                                      |   |
|--------------------------------------|---|
| Harju 2012                           | Erkki-Sakari Harju. Kuninkaan kartasto Etelä-Suomesta 1776-1805. Saarijärvi 2012.   |
| Lappalainen 2014                     | Jussi. T. Lappalainen. Kustaa III:n maasota. Savo ja Kymenlaakso 1788-1790. Saarijärvi 2014.  |
| Mikkanen 2016                        | Tiina Mikkanen. Rakennuksen keskivaiheilla sijaitseva tulisija. SKAS 3/2016, sivut 3-21. Turku 2016.  |
| Peruskartta 1965<br>Suometar 16/1862 | Karttalehti Kuusankoski 3113 05. Maanmittaushallitus.<br><a href="http://suometar.puheenvuoro.uusisuomi.fi/99793-suometar-1862-04-25-tillolan-taistelu">http://suometar.puheenvuoro.uusisuomi.fi/99793-suometar-1862-04-25-tillolan-taistelu</a> Luettu 20.12.2017. |
| Viinikainen & Mäki 2015              | Sakari Viinikainen & Heli Mäki. Teatterikuninkaan sota. Kustaa III:n ja Katariina Suuren taistelu Kymiöjosta. EU 2015.  |

Painamattomat lähteet:

- |                                   |   |
|-----------------------------------|---|
| Finnica Kymenlaakso               | <a href="http://finnicakymenlaakso.fi/teemat/storia/fi/tillolan-taistelu/">http://finnicakymenlaakso.fi/teemat/storia/fi/tillolan-taistelu/</a> Tillolan taistelusta kertovat nettisivut, joista löytyy myös taistelua kuvaava kartta. Luettu 20.12.2017. |
| Jussila, Sepänmaa ja Rahtola 2017 | Timo Jussila, Timo Sepänmaa ja Johanna Rahtola. Iitti-Kouvola. Tillolan taistelupaikan tarkkuusinventointi vt. 12 parannusalueilla. Mikrolitti Oy 2017.   |
| Pitäjänkartta 1842                | Tekijä tuntematon. Karta öfver Ithis socken uti Pernö härad och Nylands Län. Myöhemmin nimetty karttalehti 3113 05 liiti.   |

**Kuvia**



Kuvasarja kaivausten edistymisestä rakennuksen länsipäässä. Kuvien etualalla on läntisemmän uunin paikka. Kuvat on otettu rakennuksen suuntaisesti länteen. *Ylävasen*: uuni ennen kasvillisuuden raivaamista. *Yläoikea*: alue elo-syyskuun tutkimusten alussa, ennen koneellista pintamaan poistoa. *Alavasen*: koneen jälkien siivoamisen jälkeinen vaihe. *Alaoikea*: uunin viimeiset kerrokset. *Alinna*: kokonaan poistettu uunin paikka.







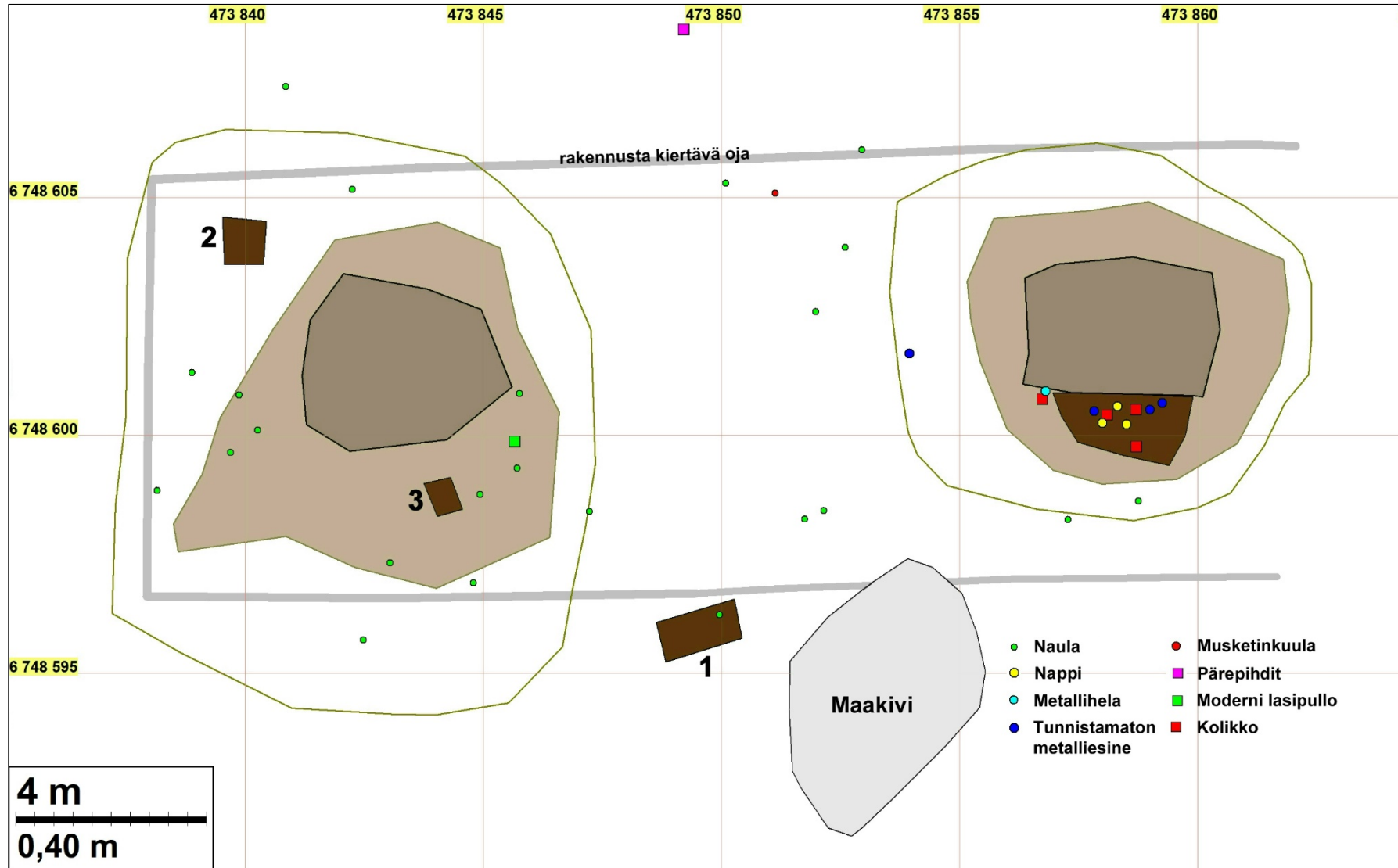
Kuvasarja kaivausten edistymisestä rakennuksen itäpäässä. Kuvien etualalla on itäisemmän uunin paikka. Kuvat on otettu kutakuinkin rakennuksen suuntaisesti kohti itää. *Ylävasen*: uuni kasvillisuuden raivaamisen jälkeen. *Yläoikea*: romahduskerroksen lapiointia heinäkuussa. Lapion varressa etualalla Timo Sepänmaa, hänen takanaan Teemu Tiainen. *Alavasen*: uunin ympäristön raivaamista heinäkuussa ennen kaivinkoneen paikalle saapumista. Juuso Koskinen ja Timo Sepänmaa seisomassa. Inga Nieminen kantaa kiveä. *Alaoikea*: alue siistittynä konekaivun jäljiltä. *Alinna*: uunin purettu itäpäätty.



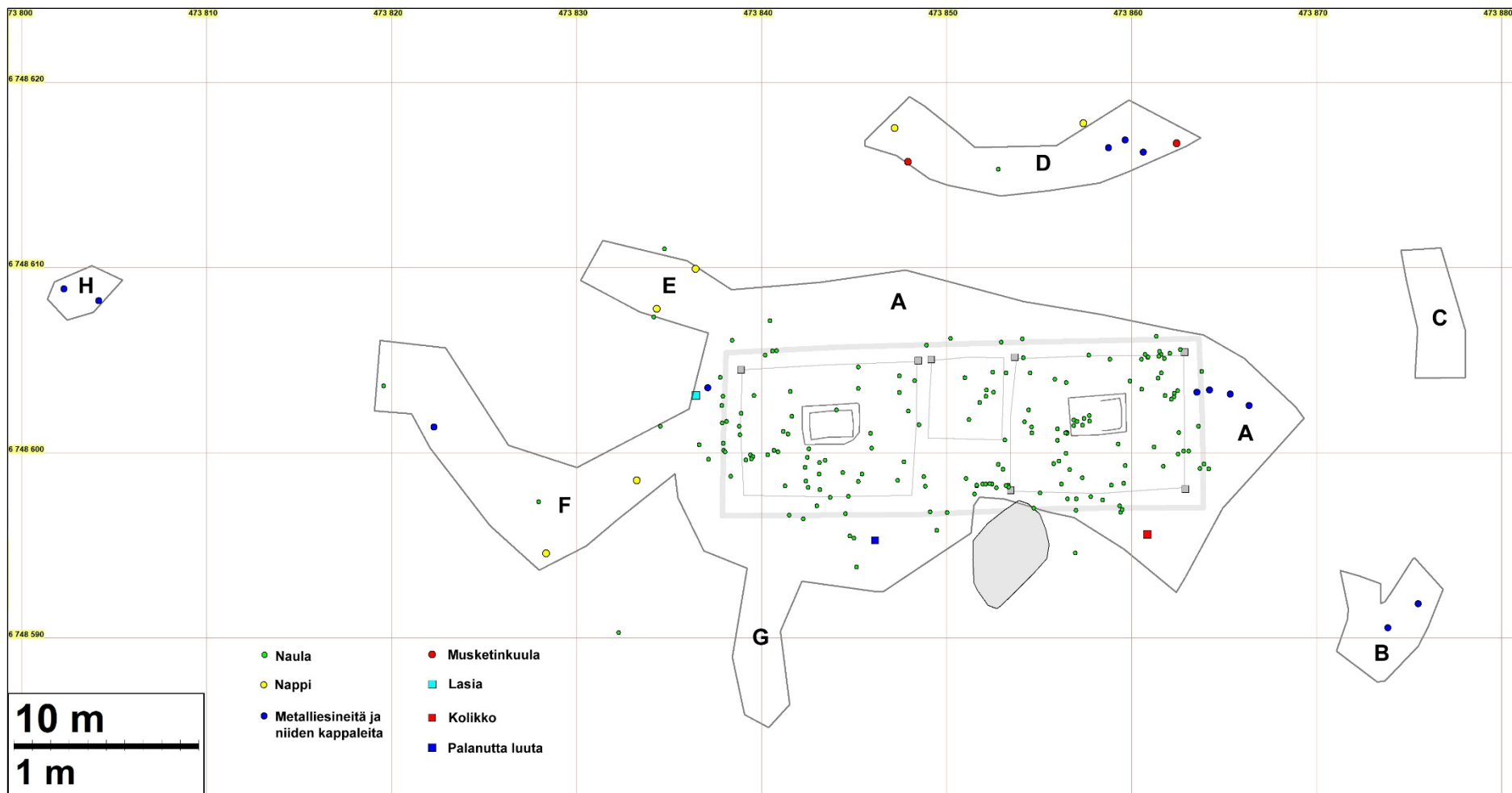
## **Kouvala Tillola arkeologinen kaivaus**

### **Liitteet: kartat, ortokuvat, löydöt**

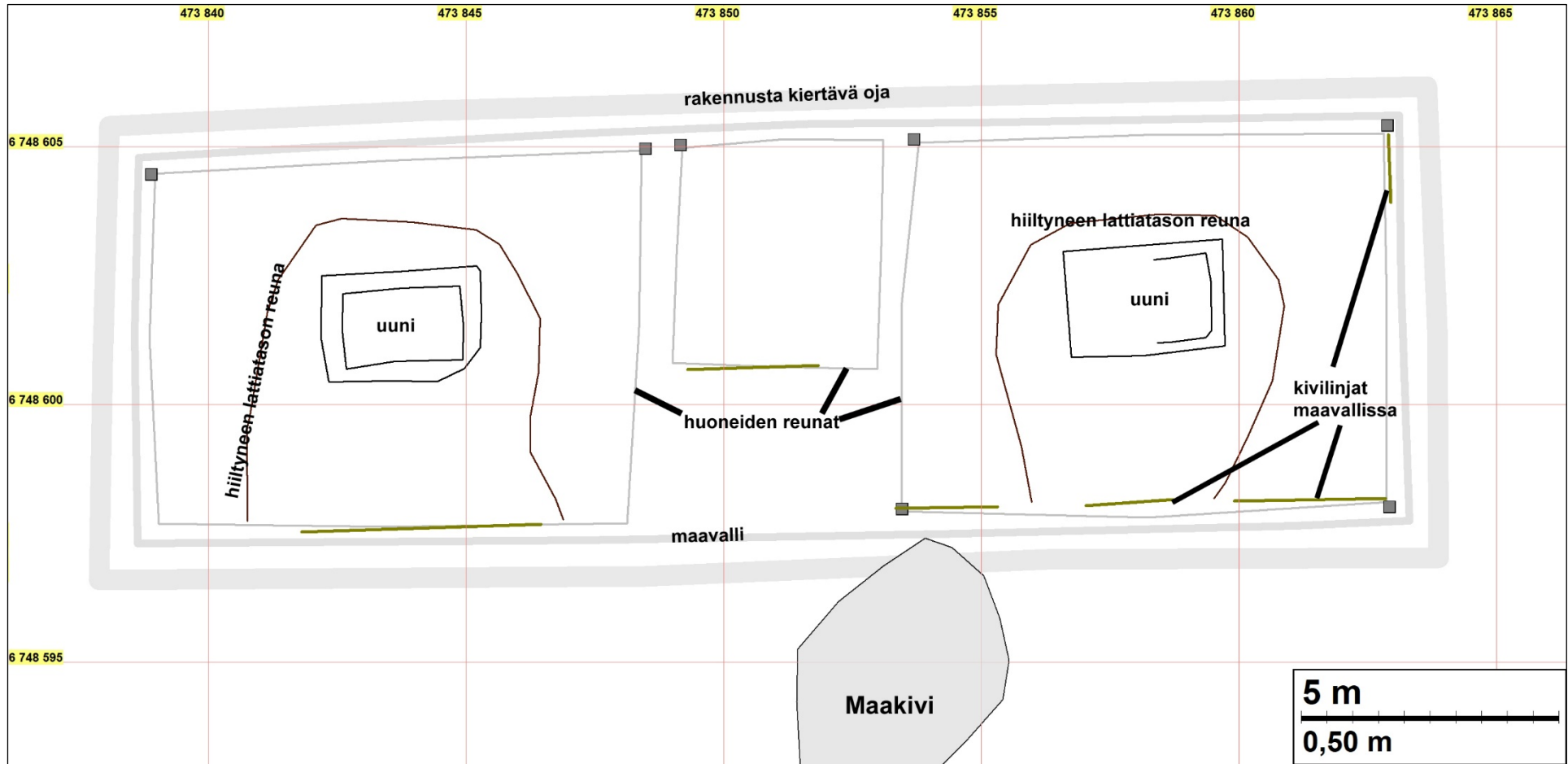
- Liitekartta 1 Kaivausalue kesä-heinäkuun tutkimusten jälkeen. Karttaan on merkitty kaivetut alueet sekä löytöjen levintä.
- Liitekartta 2 Elo-syyskuun kaivausalueet sekä löytöjen levintä kaivausalueilla A-H, pois lukien rakennuksen kohta.
- Liitekartta 3 Tutkitun rakennuksen yleiskartta.
- Liitekartta 4 Löytöjen levintäkartta rakennuksen kohdalla.
- Liitekartta 5 Ortokuvakartta läntisemmän uunin kohdalta kasvillisuuden poistamisen jälkeen.
- Liitekartta 6 Ortokuvakartta läntisemmän uunin alueelta pintakerroksen poistamisen jälkeen.
- Liitekartta 7 Ortokuvakartta läntisemmän uunin alueelta koneellisen pintakerroksen poiston jälkeen.
- Liitekartta 8 Ortokuvakartta läntisemmästä uunista sen purkamisen puolivälissä.
- Liitekartta 9 Ortokuvakartta läntisemmän uunin pohjarakenteesta.
- Liitekartta 10 Ortokuvakartta itäisemmän uunin kohdalta kasvillisuuden poistamisen jälkeen.
- Liitekartta 11 Ortokuvakartta itäisemmän uunin alueelta pintakerroksen poistamisen jälkeen.
- Liitekartta 12 Ortokuvakartta itäisemmän uunin alueelta koneellisen pintakerroksen poiston jälkeen.
- Liitekartta 13 Ortokuvakartta itäisemmän uunista sen purkamisen puolivälissä
- Liitekartta 14 Ortokuvakartta itäisemmän uunin pohjarakenteesta.
- Liite 15 Luettelo kaikista kaivausten aikana talletetuista löydöistä.



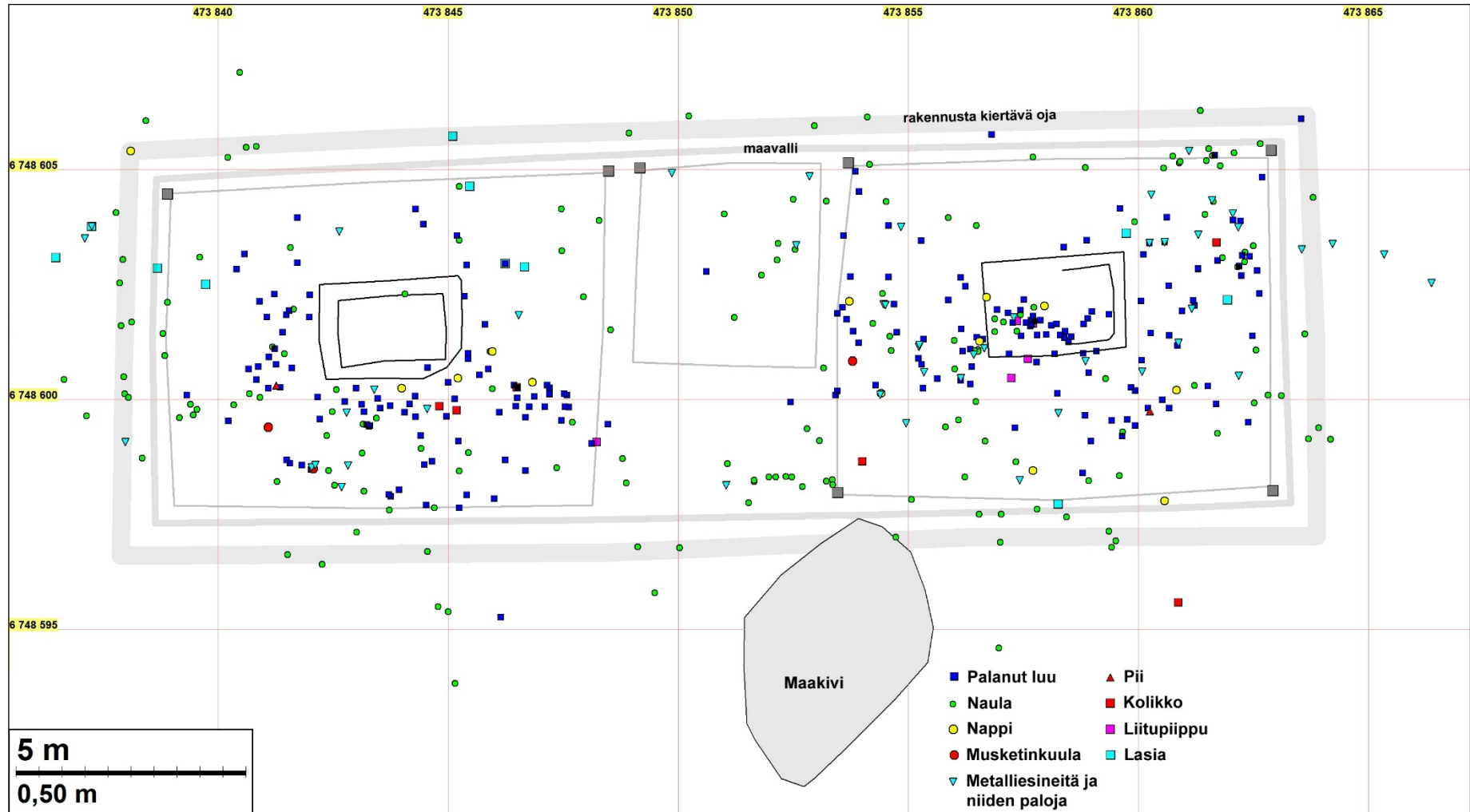
Liitekarta 1 Kaivausalue kesä-heinäkuun tutkimusten jälkeen. Karttaan on merkitty kaivetut alueet sekä löytöjen levintä. Kaivetut koekuopat on merkitty tumman ruskeilla alueina sekä numeroin. Itäisemmän uunin eteläpuolella oleva tummanruskea alue on palaneeseen lattiatasoon kaivettu kohta. Vaalean ruskeat alueet osoittavat romahtaneen uunijätteen levinnän. Keskiruskealla värillä on esitetty uunien oletettu koko heinäkuun alussa. Ruskealla viivalla on rajattu kesä-heinäkuussa kaivattu alue.



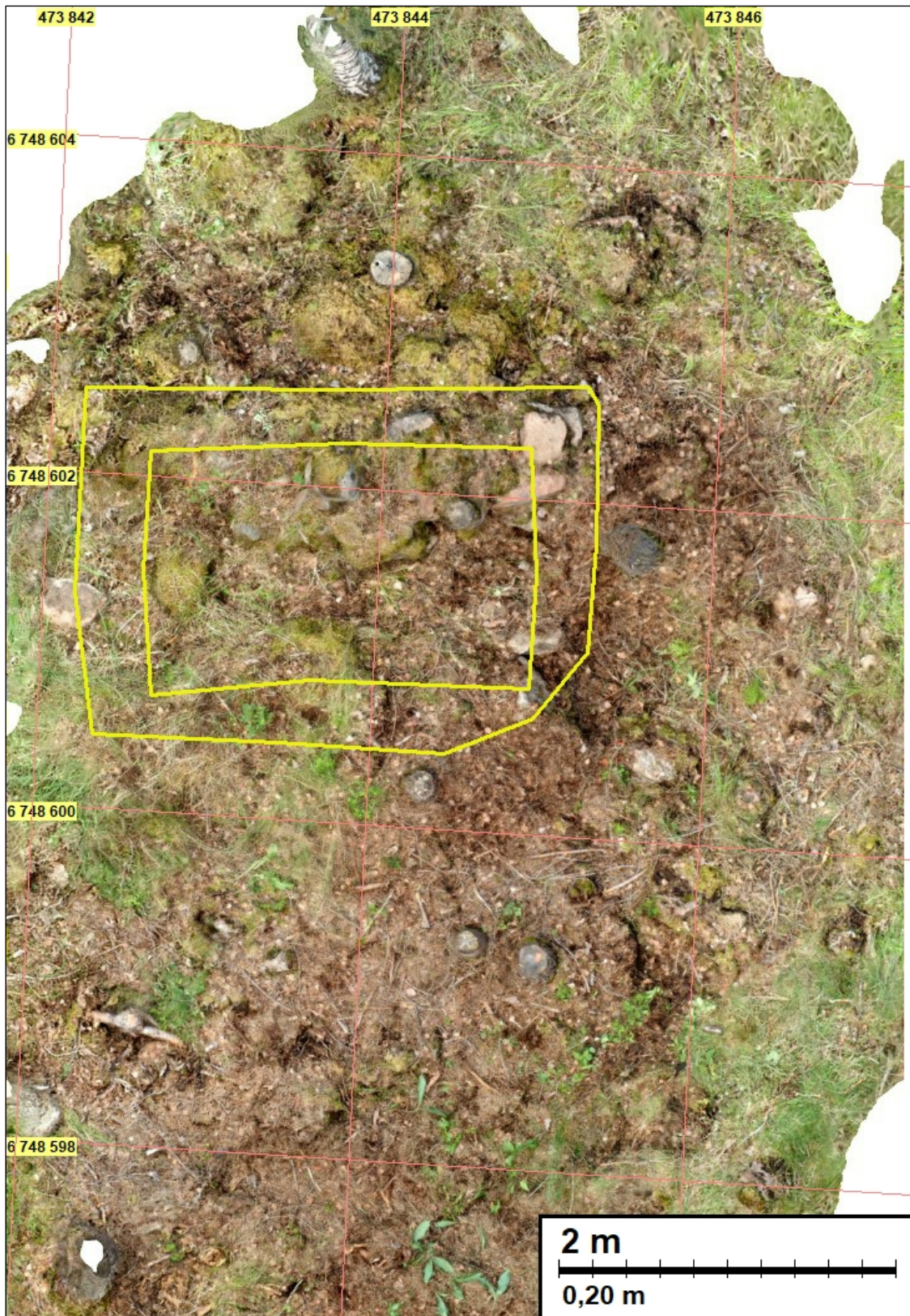
Liitekartta 2 Elo-syyskuun kaivausalueet sekä löytöjen levintä kaivausalueilla A-H, pois lukien rakennuksen kohta. Koneella avatut alueet on rajattu harmaalla viivalla ja merkitty kirjaimin A-H. Kaivausalueiden löydöt on esitetty eri symbolein. Rakennuksen kohdalla löydöistä on esitetty ainoastaan naulat: rakennuksen alueen löydöistä tarkemmin, katso liitekartta 4.



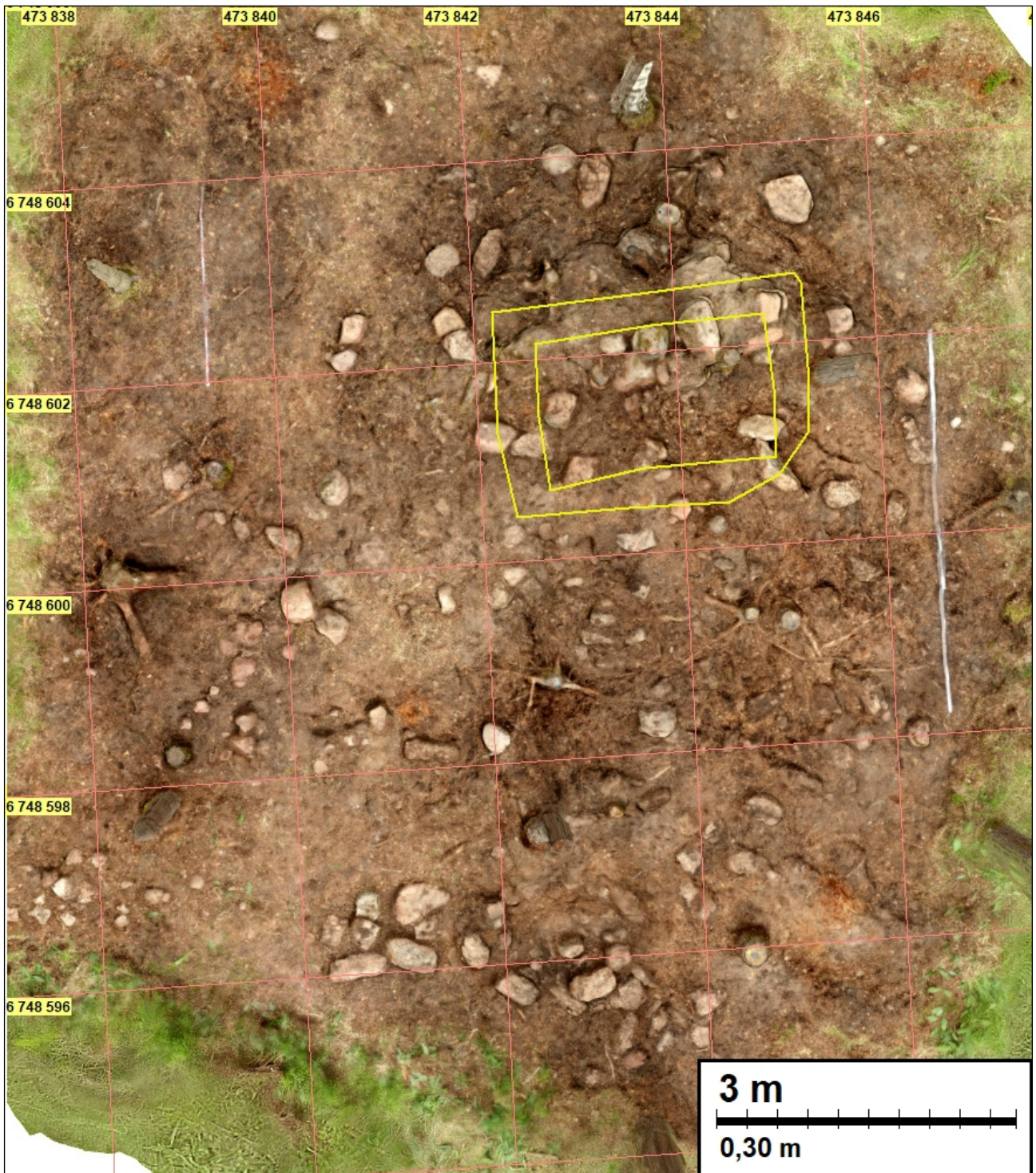
Liitekarta 3 Tutkitun rakennuksen yleiskartta.



Liitekarta 4 Löytöjen levintäkarta rakennuksen kohdalla. Löydöt on merkitty karttaan eri symbolein.



Liitekarta 5 Ortokuvakartta läntisemmän uunin kohdalta kasvillisuuden poistamisen jälkeen. Kaivausten loppupuolella paljastuneen uunin kivijalan koko ja sijainti on merkitty karttaan keltaisilla viivoilla.

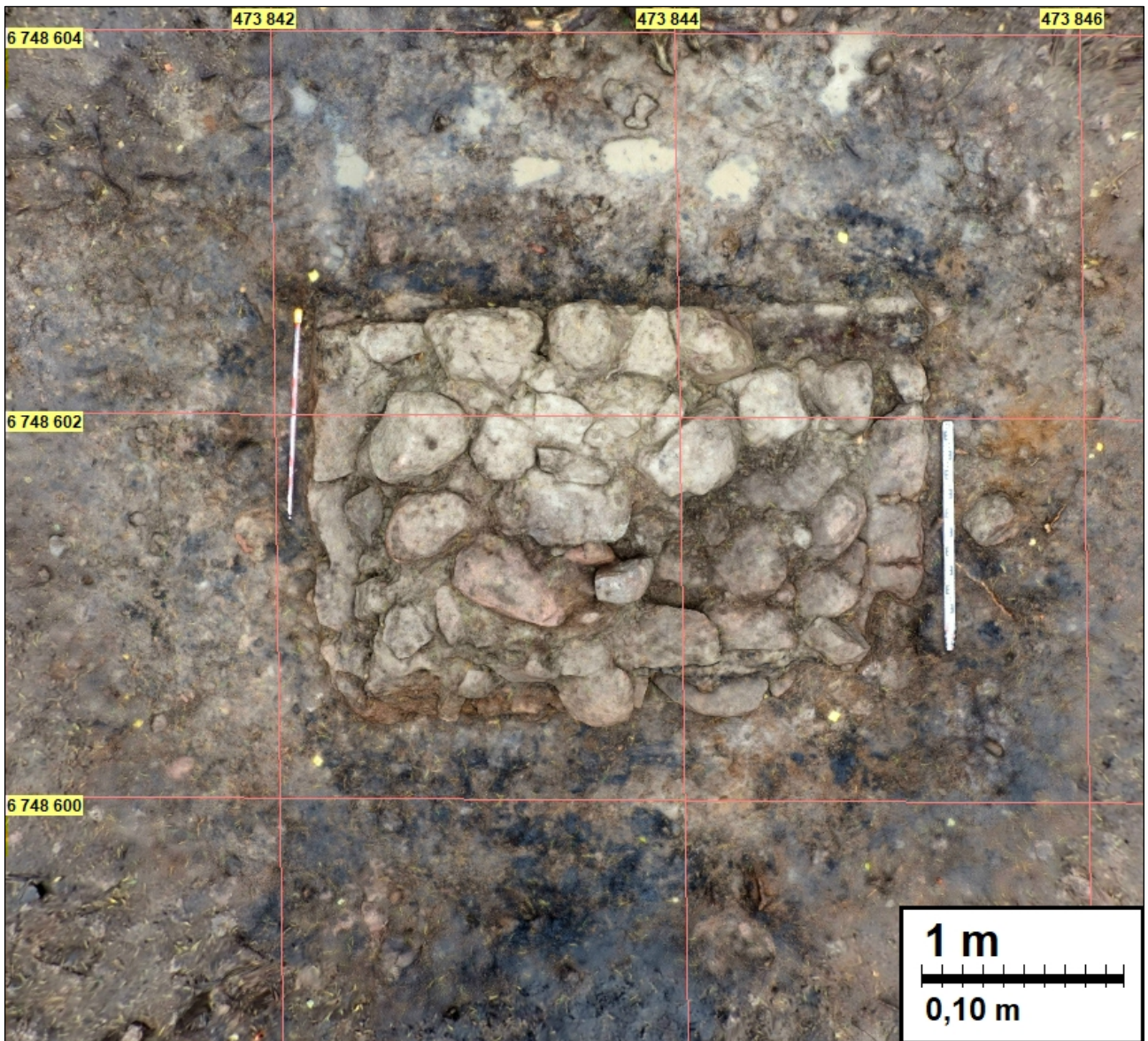


Liitekarta 6 Ortokuvakartta läntisemmän uunin alueelta pintakerroksen poistamisen jälkeen. Kaivausten loppupuolella paljastuneen uunin kivijalan koko ja sijainti on merkitty karttaan keltaisilla viivoilla.





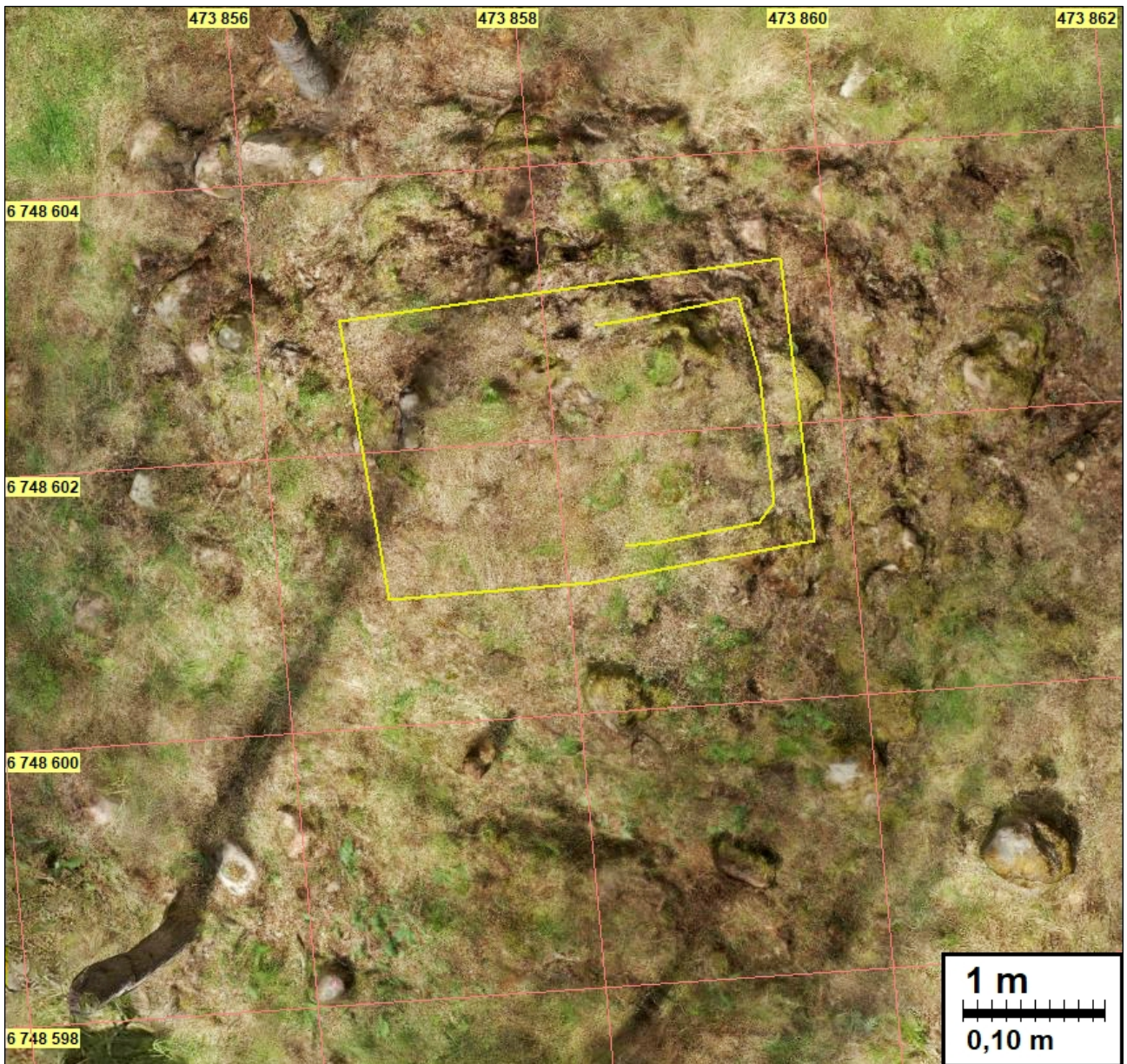
Liitekarta 7 Ortokuvakartta läntisemmän uunin alueelta koneellisen pintakerroksen poiston jälkeen.



Liitekarta 8 Ortokuvakartta läntisemmästä uunista sen purkamisen puolivälissä.



Liitekarta 9 Ortokuvakartta läntisemmän uunin pohjarakenteesta.



Liitekarta 10 Ortokuvakartta itäisemmän uunin kohdalta kasvillisuuden poistamisen jälkeen. . Kaivausten loppupuolella paljastuneen uunin kivijalan koko ja sijainti on merkitty karttaan keltaisilla viivoilla.



Liitekarta 11 Ortokuvakartta itäisemmän uunin alueelta pintakerroksen poistamisen jälkeen. Uunin eteläpuolella näkyy esiin otettu osa palanutta lattiatasoa.



Liitekarta 12 Ortokuvakartta itäisemmän uunin alueelta koneellisen pintakerroksen poiston jälkeen.



Liitekarta 13 Ortokuvakartta itäisemmän uunista sen purkamisen puolivälissä



Liitekarta 14 Ortokuvakarta itäisemmän uunin pohjarakenteesta.



Liite 15 Luettelo kaikista kaivausten aikana talletetuista löydöistä.

Selitteet taulukkoon:

Alanro Jälkityövaiheessa löydöille annettu numero

Laji Löytölaji

Tarkenne Lisätieto löytölajille

Alue kaivausalue, mistä löytö on tullut: 1 = rakennuksen läntisempi huone, 2 = itäisempi huone, 3 = keskimäinen huone, 3S = keskimäisen huoneen eteläpuolen ”huoneeton alue”, 4 = kaivausalueilta B-H löytyneet naulat sekä A-H = nimensä mukaiset kaivausalueet, katso liitekartta 2.

N, E ja Z löydön sijaintitieto ETRS TM35FIN ja N2000 koordinaatistossa.

Määrä ja

Paino löytöjen määrä samalla sijaintitiedolla sekä niiden paino

Leveys, Pituus, Paksuus ja

Paksuus 2 esineiden mittoja

Alanro	Laji	tarkenne	Alue	N	E	Z	Määrä	Paino	Leveys	Pituus	Paksuus	Paksuus2
1	naula		1	6748605,17	473842,25	105,51	1					
3	naula		1	6748600,88	473845,76	105,6	1					
4	naula		1	6748599,31	473845,71	105,52	1					
5	naula		1	6748598,4	473847,23	105,43	1					
6	naula		1	6748598,76	473844,93	105,67	1					
8	naula		1	6748597,32	473843,04	105,61	1					
10	naula		1	6748599,64	473839,69	105,4	1					
11	naula		1	6748600,11	473840,26	105,44	1					
12	naula		1	6748600,85	473839,87	105,52	1					
13	naula		1	6748601,32	473838,88	105,51	1					
15	Lasipullo	moderni	1	6748599,87	473845,66	105,66	1					
35	porattu kivi		1	6748599,91	473859,4	105,78						
82	Lasi	Sulanutta, tasolasia?	1	6748604,26	473845,54	105,63	1	1,8				
94	Palanutta luuta		1	6748600,24	473841,09	105,5	1	2				
95	Kolikko	1 tai 2 öre.	1	6748600,26	473846,49	105,46	1	14,2	32		4	
96	Nappi	Kupariseos.	1	6748600,37	473846,83	105,47	1	3,9	19		2	9
97	naula		1	6748597,64	473844,7	105,46	1					
100	naula		1	6748601,96	473841,64	105,53	1					
101	Palanutta luuta	Uunista palaneen saven seasta.	1	6748600,69	473844,55	105,98	21	3,7				
103	Palanutta luuta		1	6748600,12	473847,2	105,44	3	0				
104	Palanutta luuta		1	6748599,85	473846,47	105,5	3	1,2				
107	naula		1	6748598,18	473848,87	105,4	11					
108	naula		1	6748599,5	473847,7	105,43	1					
109	naula		1	6748600,23	473845,96	105,53	1					
110	naula		1	6748598,93	473844,41	105,52	1					

111	naula		1	6748599,88	473840,34	105,46	1					
112	naula		1	6748601,43	473838,8	105,46	1					
114	naula		1	6748601,14	473841,18	105,52	1					
115	Palanutta luuta		1	6748601,1	473841,23	105,53	2	1,2				
116	Palanutta luuta		1	6748600,76	473841,26	105,54	1	1,2				
117	Piitä	Lukkopiitä, palanutta?	1	6748600,3	473841,26	105,49	1	5,5	15	21	10	
118	Palanutta luuta		1	6748604,14	473844,29	105,6	2	1,4				
119	Palanutta luuta		1	6748601,63	473845,8	105,53	3	2,5				
120	Palanutta luuta		1	6748598,03	473843,93	105,5	1	0				
121	naula		1	6748598,51	473847,36	105,4	1					
122	naula		1	6748598,72	473838,35	105,43	1					
127	Palanutta luuta		1	6748599,09	473845,22	105,48	1	0,8				
129	naula		1	6748598,44	473845,24	105,5	1					
130	naula		1	6748597,59	473843,72	105,63	1					
132	naula		1	6748597,11	473843,01	105,54	1					
133	naula		1	6748598,13	473842,53	105,51	1					
134	naula		1	6748598,21	473841,28	105,38	1					
135	Palanutta luuta		1	6748598,68	473841,49	105,45	2	1				
136	Palanutta luuta		1	6748598,47	473842,02	105,53	1	1,9				
137	Musketinkuula	Litistynyt, ammuttu?	1	6748598,49	473842,07	105,5	1	33,4			19	
138	Metalliesine	Kupariseospeltiä.	1	6748598,09	473842,68	105,53	1	2,1	10		0	
139	Palanutta luuta		1	6748597,93	473843,71	105,49	14	8,2				
141	Palanutta luuta		1	6748600,11	473847,2	105,43	3	1,6				
142	Palanutta luuta		1	6748600,06	473846,87	105,37	1	1,2				
143	Palanutta luuta		1	6748600,03	473846,5	105,46	1	0,5				
144	Palanutta luuta		1	6748600,26	473846,51	105,46	12	6,1				
145	Palanutta luuta		1	6748597,84	473846	105,53	1	0				
146	Palanutta luuta		1	6748597,64	473845,24	105,48	1	2,1				
152	naula		1	6748603,09	473839,6	105,51	1					
153	naula		1	6748602,11	473838,9	105,55	1					
154	naula		1	6748599,89	473839,4	105,48	1					
155	naula		1	6748599,6	473839,16	105,4	1					
156	naula		1	6748603,23	473847,47	105,58	1					
157	naula		1	6748598,71	473848,79	105,46	1					
158	Liitupiippu	Ehjä koppa.	1	6748599,07	473848,23	105,46	1	17,1	23	48		
159	Palanutta luuta		1	6748599,04	473848,12	105,47	1	0,8				
160	Palanutta luuta		1	6748599,46	473848,47	105,47	3	1,2				
161	Palanutta luuta		1	6748599,61	473846,68	105,45	1	0,8				
162	naula		1	6748603,89	473848,28	105,59	1					
163	Lasia	Tasolasia? Kirkasta.	1	6748604,63	473845,47	105,6	1	0,3				

164	Lasia	Astiasasi. Vaalean sinivihreä.	1	6748603,76	473837,25	105,48	1	2,5			6	
165	naula		1	6748601,68	473838,12	105,44	1	2			4	
166	naula		1	6748600,95	473838,84	105,44	1	3,2			5	
192	Lasia	Vaal. vihreää tasolasia.	1	6748605,72	473845,1	105,58	8	4,4			2	
193	Lasia	Pisaramainen, sulanut?	1	6748602,5	473839,73	105,54	1	0,8				
194	Lasia	Astiasasia, sek.maa.	1	6748602,85	473838,68	105,38	1	7,2	21	27	7	
311	Palanutta luuta		1	6748597,7	473844,52	105,47	1	0,5				
313	Palanutta luuta		1	6748599,72	473846,11	105,45	8	0,9				
314	Palanutta luuta		1	6748600,88	473845,43	105,54	1	0,6				
315	Palanutta luuta		1	6748598,68	473846,24	105,47	2	0				
316	Palanutta luuta		1	6748598,45	473846,68	105,44	1	1,3				
317	Palanutta luuta		1	6748597,92	473845,4	105,46	1	0				
318	Palanutta luuta		1	6748598,58	473844,48	105,42	6	6				
319	Palanutta luuta		1	6748597,89	473843,75	105,42	10	2,5				
320	Veitsi		1	6748598,56	473842,82	105,45	1	39,3	19	162	4	
321	Palanutta luuta	Ø 10 cm alalta	1	6748599,73	473843,17	105,46	40	15,55				
322	Palanutta luuta		1	6748600,02	473843,47	105,46	4	0				
323	Palanutta luuta		1	6748599,86	473843,74	105,49	1	1				
324	naula		1	6748599,59	473843,44	105,47	1					
325	naula		1	6748598,84	473845,44	105,46	1					
326	Palanutta luuta		1	6748599,63	473844,96	105,5	2	0				
327	Lyjyvä	Palanut lyjyikkappale	1	6748599,79	473844,54	105,44	1	32,7	12	43	6	
328	Kolikko	1 tai 2 öre	1	6748599,85	473844,81	105,44	1	12,3	30		3	
329	Kolikko	1 tai 2 öre. 1759.	1	6748599,76	473845,18	105,48	1	13,9	30		3	
330	naula		1	6748598	473843,17	105,47	1					
338	Palanutta luuta		1	6748599,84	473847,54	105,41	2	1				
339	Palanutta luuta		1	6748600,12	473847,52	105,4	4	0,6				
340	Palanutta luuta		1	6748600,25	473847,2	105,42	8	3,5				
341	Palanutta luuta		1	6748599,84	473846,76	105,44	1	1				
342	Palanutta luuta		1	6748600,31	473846,43	105,46	1	0,7				
343	Palanutta luuta		1	6748600,66	473845,87	105,49	2	0,7				
344	Palanutta luuta		1	6748601	473845,43	105,52	1	0				
345	Palanutta luuta		1	6748600,01	473845,14	105,46	4	2,1				
346	Palanutta luuta		1	6748599,9	473844,16	105,46	4	6,3				
347	Palanutta luuta	Ø 20 cm alalta	1	6748599,43	473843,3	105,47	31	25,8				
348	Palanutta luuta	Ø 20 cm alalta.	1	6748599,89	473843,12	105,46	29	13,2				
349	naula		1	6748599,46	473843,15	105,47	1					
350	Palanutta luuta	Ø 10 cm alalta.	1	6748599,95	473842,75	105,46	28	12,5				

351	Palanutta luuta		1	6748600,05	473842,16	105,44	1	0,7				
352	naula x 2		1	6748599,73	473842,48	105,45	2					
353	naula		1	6748600,21	473842,57	105,45	1					
354	naula		1	6748598,45	473842,4	105,43	1					
355	naula		1	6748600,99	473841,44	105,47	1					
356	naula		1	6748600,12	473840,68	105,37	1					
357	naula		1	6748600,04	473840,91	105,4	1					
358	naula		1	6748599,78	473839,54	105,43	1					
359	Palanutta luuta		1	6748600,09	473839,32	105,44	1	0				
360	Palanutta luuta	ø 5 cm alalta	1	6748601,84	473841,48	105,5	23	19				
361	Palanutta luuta	ø 15 cm alalta	1	6748601,46	473841,4	105,5	6	14,6				
362	Palanutta luuta	ø 5 cm alalta	1	6748600,92	473841,1	105,48	8	19,3				
363	Palanutta luuta		1	6748600,71	473840,87	105,46	3	1,1				
364	Palanutta luuta		1	6748600,66	473840,66	105,47	1	2,6				
365	Palanutta luuta		1	6748600,43	473840,83	105,45	8	6,2				
366	Palanutta luuta		1	6748600,68	473841,6	105,46	12	2,2				
367	Palanutta luuta		1	6748600,26	473841,35	105,45	2	4,4				
368	Palanutta luuta		1	6748599,53	473840,22	105,44	2	4,2				
369	Palanutta luuta		1	6748598,61	473841,56	105,4	1	0				
370	Palanutta luuta	ø 20 cm alalta.	1	6748599,57	473842,21	105,44	10	9,7				
371	Musketinkuula	Hieman soikea	1	6748599,39	473841,09	105,38	1	38,7				19
372	Metalliesine	Litteä pala rautaa.	1	6748598,52	473842,03	105,42	1	19,6	16	48	3	8
373	Palanutta luuta		1	6748602,24	473845,35	105,49	8	2,2				
374	naula		1	6748603,46	473845,24	105,59	1					
375	Lasia	Tasolasia. Seula ø 25 cm.	1	6748602,95	473846,24	105,61	1	0,8				1
376	Lasia	Tasolasia	1	6748602,88	473846,66	105,6	1	0,7				2
378	Metallinesine	Pieni pala lyijyä.	1	6748598,64	473847,45	105,42	1	1,5		14	6	
379	Palanutta luuta		1	6748599,54	473847,46	105,45	14	18,7				
380	Palanutta luuta		1	6748599,83	473847,62	105,41	19	10,8				
381	Palanutta luuta		1	6748600,09	473847,58	105,39	2	1,1				
382	Palanutta luuta		1	6748600,31	473847,15	105,42	17	5,2				
383	Palanutta luuta		1	6748599,84	473847,1	105,44	2	0				
384	Palanutta luuta		1	6748602,92	473845,4	105,59	1	1,6				
385	Palanutta luuta		1	6748603,56	473845,19	105,58	17	1,3				
386	Palanutta luuta		1	6748603,81	473844,46	105,59	8	4,4				
387	Palanutta luuta		1	6748603,16	473840,57	105,53	1	1,1				
388	Palanutta luuta		1	6748602,97	473841,72	105,54	2	1,6				
389	Palanutta luuta		1	6748602,29	473841,22	105,53	1	3,4				
390	Palanutta		1	6748602,13	473840,9	105,54	1	2,1				

	luuta												
391	Palanutta luuta		1	6748601,79	473841,06	105,51	8	8,5					
393	naula		1	6748604,14	473847,46	105,56	1						
394	naula		1	6748602,23	473847,94	105,55	1						
395	naula		1	6748601,51	473848,53	105,5	1						
465	naula		1	6748604,63	473845,24	105,63	1						
467	Palanutta luuta	seulasta.	1	6748600,53	473845,68	105,46	44	11					
468	Palanutta luuta		1	6748600,37	473845	105,45	2	1					
469	Palanutta luuta	seulasta.	1	6748598,65	473844,65	105,4	13	17,2					
470	Palanutta luuta	seulasta.	1	6748599,21	473844,4	105,42	1	0					
471	Palanutta luuta	seulasta.	1	6748599,62	473844,29	105,39	6	0,7					
472	Palanutta luuta		1	6748600,07	473844,28	105,46	4	0,6					
473	Palanutta luuta		1	6748599,41	473843,28	105,43	17	6,8					
474	Palanutta luuta		1	6748600,24	473843	105,46	12	5,5					
475	naula		1	6748598,83	473843,13	105,42	1						
476	Palanutta luuta		1	6748601,79	473841,98	105,5	16	8,6					
477	Palanutta luuta		1	6748601,93	473841,54	105,47	24	37,3					
478	Palanutta luuta		1	6748602,27	473841,99	105,5	17	17					
479	Palanutta luuta		1	6748602,83	473840,4	105,43	2	1,1					
480	Palanutta luuta		1	6748603,95	473841,72	105,56	2	2,6					
496	Kuparia	2-osainen sokkamainen. lattia.	1	6748601,83	473846,53	105,49	1	1,7		30	2		
497	Nappi	lattia.	1	6748600,46	473845,21	105,45	1	2,4	18		1	8	
498	Nappi	Koristeltu. lattian alta.	1	6748600,24	473843,99	105,46	1	4,2	22		4	11	
499	Ohutta metalli nauhaa.	Kuparia?	1	6748600,21	473843,39	105,43	1	0,7	6		1		
500	Rautaa.	Niitin kanta?	1	6748599,71	473842,79	105,45	1	3,1	20		5	9	
501	naula		1	6748599,21	473842,36	105,44	1						
502	Metalliesine	Mytty, kupari? - lankaa.	1	6748598,57	473842,11	105,41	1	1,9					
503	Palanutta luuta	lattia.	1	6748598,57	473841,82	105,4	1	5,7					
504	naula		1	6748599,66	473839,46	105,35	1						
505	Metalliesine	Suuri nuppipäinen rautanaula.	1	6748599,07	473837,98	105,22	1	25,8		120	7	23	
511	Nappi		1	6748605,4	473838,1	105,46	1	5,4	23		2	9	
514	naula		1	6748601,04	473845,91	105,45	1						
541	naula		1	6748602,29	473844,06	105,51	1						
561	Nappi	Lattian alta.	1	6748601,04	473845,96	105,47	1	3,7	18		2	10	
607	Palanutta luuta	lattia.	1	6748599,45	473843,23	105,49	15	14,4					
608	Palanutta luuta	lattia.	1	6748599,81	473843,52	105,49	1	2,2					
609	Palanutta luuta	lattia.	1	6748599,72	473844,05	105,49	6	1,2					
610	Rautaesine	Pieni, kiilamainen	1	6748603,65	473842,63	105,49	1	5	8	28	4		

611	naula		1	6748603,3	473841,57	105,49	1					
621	Lyijyä		1	6748603,76	473837,25	105,48	1	5,5				
622	Palamaton luu.	Seula ø 25 cm.	1	6748602,95	473846,24	105,61	1	2,5			7	
26	naula		2	6748598,23	473857,28	105,78	1					
27	naula		2	6748598,62	473858,76	105,63	1					
32	Kolikko	1 tai 2 öre, 17???, kupari	2	6748600,43	473858,1	105,57	1	12,6	31		3	
33	Kolikko	1 tai 2 öre. kupari	2	6748600,54	473858,71	105,6	1	9,1	30		3	
34	Metalliesine	Purnukan kansi?	2	6748600,68	473859,26	105,63	1	27,5	79		15	
40	Kolikko	Öre, 1738, kupari	2	6748600,76	473856,74	105,54	1	15,6	30		3	
41	Kolikko	1 öre, 1760, kupari	2	6748599,76	473858,72	105,58	1	13,4	30		3	
42	Nappi	Kupariseos	2	6748600,26	473858	105,6	1	3,2	18		2	
43	Nappi	Kupariseos	2	6748600,23	473858,51	105,53	1	3,5	19		2	8
44	Nappi	Kupariseos	2	6748600,61	473858,32	105,56	1	2,6	18		1	8
45	Lyijy	Ammustankoa?	2	6748600,54	473859	105,6	1	33			12	6
46	Rautaesine	Niitin kanta?	2	6748600,51	473857,83	105,57	1	6,3	25		7	
47	Metallihela	Siro	2	6748600,93	473856,81	105,55	1	2,1	13	22	1	5
48	Lyijy	Sulanut?	2	6748601,72	473853,95	105,52	1	4,8	16	13	5	
52	Nappeja	kupariseos, lanka, uunista	2	6748602,22	473856,7	106,2	11	58,1	19		1	9
53	Nappi	Kupariseos	2	6748602,13	473853,72	105,72	1	3,2	19		1	9
54	Lyijy	Pieni pala.	2	6748603,4	473860,24	105,91	1	7,2	14	17	5	
56	Metalliesine	Koukkumainen naula?	2	6748603,58	473861,3	105,96	1	1,9		37		
57	Kolikko	1 tai 2 öre, v.?	2	6748603,41	473861,7	105,93	1	14,1	31		3	
58	Metalliesine	Koukkumainen naula?	2	6748603,75	473854,84	105,81	1	2,2		29		
59	naula		2	6748603,42	473860,57	105,94	1					
60	Palanutta luuta		2	6748604,15	473859,6	105,86	6	3,8				
61	naula x 2		2	6748604,02	473861,45	105,81	2					
71	naula		2	6748605,11	473854,16	105,89	1					
72	naula		2	6748603,86	473859,92	105,85	1					
76	Metalliesine	Taltan terän kaltainen.	2	6748601,11	473856,65	105,64	1	100,4	38	69	8	
77	naula		2	6748601,08	473856,52	105,57	1					
78	Lyijyä	Taitettu lyijylevyn pala.	2	6748600,97	473856,42	105,56	1	4,7	17	20	2	
79	naula		2	6748601,47	473856,88	106,08	1					
80	naula		2	6748603,78	473856,48	105,6	1					
81	Palanutta luuta		2	6748603,45	473855,28	105,51	4	1,1				
102	Naula?	Kolmiomainen iso kanta.	2	6748601,06	473854,63	105,54	1	11,9	25	35	6	
106	naula		2	6748601,37	473854,6	105,55	1					
123	naula		2	6748597,82	473855,07	105,57	1					
202	naula		2	6748603,34	473862,5	105,62	1	8,2				
203	Rautaesineen pala	Tunnistamaton	2	6748603,74	473862,17	105,61	1	5,6	33		8	5
204	Metalliesine	S:n muotoinen.	2	6748604,33	473861,6	105,59	1	7,9	6	72	2	
205	Taivutettu naula		2	6748604,45	473860,28	105,63	1	8,2				

207	Nappi		2	6748600,2	473860,83	105,62	1	3,7	19		2	9
208	Palanutta luuta		2	6748601,17	473860,85	105,65	1	0				
210	Palanutta luuta		2	6748600,26	473859,84	105,61	1	1				
211	Palanutta luuta	ø 10 cm alalta.	2	6748599,65	473858,84	105,63	20	17,8				
212	Palanutta luuta		2	6748599,09	473858,97	105,62	1	3,4				
213	Palanutta luuta		2	6748601,44	473860,27	105,65	1	0				
214	Palanutta luuta		2	6748601,39	473860,67	105,68	3	0,8				
215	Palanutta luuta		2	6748601,92	473860,95	105,65	2	0,5				
216	Palanutta luuta		2	6748602,04	473861,22	105,65	4	7,7				
217	Palanutta luuta		2	6748602,47	473860,66	105,67	1	0				
218	Palanutta luuta		2	6748602,83	473861,3	105,69	2	0,5				
219	Palanutta luuta		2	6748603,02	473861,72	105,69	1	0,6				
220	Palanutta luuta		2	6748603,96	473860,62	105,64	1	0,7				
221	Lasia	Tasolasia? Sulanut.	2	6748603,61	473859,74	105,62	1	0,3			1	
222	naula		2	6748605,14	473860,89	105,63	1					
223	naula		2	6748605,3	473861,61	105,65	1					
224	naula		2	6748599,95	473856,47	105,64	1					
225	naula		2	6748600,66	473856,01	105,57	1					
226	Palanutta luuta		2	6748600,45	473855,63	105,59	4	0,5				
227	Palanutta luuta		2	6748600,41	473856,14	105,59	2	0,8				
228	Palanutta luuta		2	6748599,38	473857,32	105,65	1	0,6				
229	Musketinkuula	Ammuttu? Osin litistynyt.	2	6748600,83	473853,79	105,51	1	36,4				
237	Nappi		2	6748598,45	473857,71	105,7	1	2,4	19		2	
238	Palanutta luuta		2	6748600,19	473859,93	105,61	4	1,5				
239	naula x 2		2	6748597,5	473857,02	105,57	2					
240	naula		2	6748598,64	473857,34	105,66	1					
241	Metalliesine	Hela	2	6748598,24	473857,42	105,65	1	9,2	6	85	2	
242	Palanutta luuta		2	6748599,2	473859,65	105,62	1	0,6				
243	Palanutta luuta		2	6748599,43	473859,93	105,66	1	6,2				
244	Palanutta luuta		2	6748599,56	473859,76	105,64	1	0,7				
245	Palanutta luuta		2	6748599,81	473860,21	105,63	3	1,6				
246	Piitä	Tulus	2	6748599,74	473860,25	105,63	1	2,6	20	18	6	
247	Palanutta luuta		2	6748599,81	473860,67	105,66	1	0,8				
248	Palanutta luuta		2	6748599,99	473860,52	105,63	1	1,2				
249	naula		2	6748600,3	473861,22	105,63	1					
250	Palanutta luuta		2	6748600,29	473861,51	105,61	1	0				
251	Lasia	Tasolasia. Kirkasta.	2	6748602,16	473861,94	105,63	1	0,7			2	
252	Palanutta luuta	ø 20 cm alalta.	2	6748602,9	473862,19	105,63	3	3				
253	Naula	Suurikantainen	2	6748605,03	473860,55	105,56	1	14,9	6	80	4	25

		ja vääntynyt.											
254	naula		2	6748605,17	473860,91	105,64	1						
255	Palanutta luuta		2	6748605,76	473856,81	105,65	1	0,9					
256	Palanutta luuta		2	6748603,78	473854,57	105,57	1	2,4					
257	Palanutta luuta		2	6748602,66	473854,57	105,57	1	4,7					
258	Palanutta luuta		2	6748602,07	473854,69	105,55	4	2,5					
259	Palanutta luuta		2	6748602,67	473853,74	105,55	1	1,6					
260	Palanutta luuta		2	6748600,31	473854,29	105,56	1	1,9					
261	naula		2	6748598,31	473856,23	105,74	1						
262	naula		2	6748599,92	473862,52	105,68	1						
263	naula		2	6748599,26	473861,72	105,61	1						
264	Naula	Pieni naula.	2	6748600,09	473862,82	105,71	1	1,1					
265	naula		2	6748600,08	473863,11	105,8	1						
268	naula		2	6748598,34	473859,59	105,44	1						
269	naula		2	6748597,44	473858,44	105,52	1						
270	naula		2	6748597,61	473857,8	105,63	1						
271	naula		2	6748597,5	473856,54	105,48	1						
272	Kolikko	1 tai 1/2 öre? V.?	2	6748598,65	473854	105,49	1	4,8	24			1	
273	Palanutta luuta	ø 10 cm alalta.	2	6748600,09	473853,42	105,55	5	11,1					
274	Palanutta luuta		2	6748601,87	473853,46	105,5	1	1,4					
275	Palanutta luuta		2	6748602	473853,57	105,49	1	1					
276	Palanutta luuta		2	6748601,46	473854,75	105,56	1	0,6					
277	Palanutta luuta		2	6748600,24	473855,32	105,61	1	0,7					
278	Palanutta luuta		2	6748600,89	473855,22	105,59	2	1,6					
279	Palanutta luuta		2	6748604,96	473853,85	105,61	1	0,9					
287	naula		2	6748598,25	473853,35	105,42	1						
289	Palanutta luuta		2	6748601,38	473862,48	105,66	1	0					
290	Palanutta luuta		2	6748602,8	473862,58	105,61	5	4,1					
291	Palanutta luuta		2	6748603,13	473862,26	105,61	29	21,1					
292	naula		2	6748603,2	473862,32	105,59	1						
293	naula		2	6748602,99	473862,31	105,61	1						
294	naula		2	6748602,88	473862,16	105,63	1						
295	naula		2	6748604,39	473863,8	105,59	1						
296	Palanutta luuta		2	6748606,1	473863,54	105,66	1	1,7					
297	Palanutta luuta		2	6748604,83	473862,69	105,7	11	12,5					
298	Palanutta luuta	ø 10 cm alalta.	2	6748603,11	473862,42	105,57	2	3,1					
299	Palanutta luuta	ø 10 cm alalta.	2	6748602,69	473862,24	105,58	3	0,9					
300	Palanutta luuta		2	6748602,3	473862,63	105,65	1	2,3					
301	Palanutta luuta		2	6748599,9	473861,69	105,65	1	0,9					
302	Palanutta luuta		2	6748599,5	473862,39	105,64	4	1,3					



307	Palanutta luuta		2	6748598,4	473858,79	105,61	2	0,6					
308	Lasia	Tasolasia, kirkasta.	2	6748597,72	473858,26	105,54	1	0,8				2	
397	naula x 2		2	6748601,28	473856	105,57	2						
398	naula		2	6748601,04	473856,52	105,56	1						
399	naula		2	6748599,55	473856,09	105,63	1						
400	naula		2	6748599,09	473856,67	105,65	1						
401	naula		2	6748599,4	473855,81	105,64	1						
402	naula		2	6748604,3	473854,52	105,56	1						
403	naula		2	6748603,95	473855,87	105,61	1						
404	naula		2	6748598,23	473858,92	105,54	1						
406	naula x 2		2	6748601,07	473862,56	105,67	2						
407	naula x 2		2	6748603,08	473861,83	105,63	2						
408	naula		2	6748604,3	473861,63	105,6	1						
409	naula		2	6748605,45	473861,53	105,65	1						
411	naula		2	6748605,29	473860,75	105,62	1						
412	naula		2	6748605,04	473858,85	105,59	1						
413	naula		2	6748605,27	473857,71	105,63	1						
414	Lyijyä	Pieniä paloja.	2	6748605,4	473861,1	105,52	3	12					
415	Palanutta luuta		2	6748605,31	473861,66	105,63	1	1,3					
416	naula		2	6748605,36	473862,08	105,65	1						
417	naula		2	6748605,08	473861,78	105,64	1						
418	naula		2	6748605,56	473862,65	105,61	1						
419	Metalliesine	Koukkumainen rautaesine.	2	6748604,04	473862,05	105,55	1	12,2				5	
420	Palanutta luuta	lattia. puhdistus.	2	6748603,9	473862,06	105,57	1	0,7					
421	Palanutta luuta		2	6748602,85	473861,3	105,68	3	1,4					
422	Palanutta luuta		2	6748602,15	473861,19	105,66	1	1,2					
423	Kuonaa.	Sulanutta metallia	2	6748601,97	473861,16	105,63	1	2					
424	Metalliesine	Rautainen vääntynyt naula.	2	6748601,23	473860,87	105,64	1	2,9				4	
425	Metalliesineen pala.	Rautaa.	2	6748600,51	473862,18	105,66	1	3,8	15			4	
426	Palanutta luuta		2	6748600,85	473860,07	105,65	4	5,4					
427	Rautaa	Pieni pala	2	6748600,6	473860,08	105,63	1	4,7	25			5	
428	naula		2	6748600,45	473859,29	105,55	1						
429	Palanutta luuta		2	6748599,54	473859,42	105,56	5	1,9					
430	Nappi	Vallin alta.	2	6748597,79	473860,57	105,51	1	3,5	18			2	10
431	Lyijyä	Pala tankoa	2	6748599,7	473858,26	105,61	1	4,5	43			6	2
432	Palanutta luuta		2	6748600,13	473858,24	105,57	6	0,5					
433	Tunnistamaton metallikökkö.		2	6748600,46	473856,14	105,56	1	0,6					
434	Tunnistamaton rautakökkö		2	6748600,59	473855,34	105,56	1	7,1					
435	Palanutta luuta		2	6748600,76	473855,29	105,57	4	0,9					
436	Lyijyä	Pisaramainen pala. lattia.	2	6748601,14	473855,23	105,55	1	1,6					
437	Palanutta luuta		2	6748601,31	473855,33	105,55	2	2,9					

438	Lyijyä	Tunnistamaton kappale. lattia.	2	6748602,07	473854,46	105,5	1	12,4	13	36	5	
439	Palanutta luuta		2	6748601,74	473853,66	105,52	3	1,2				
440	Palanutta luuta		2	6748601,48	473853,8	105,49	4	0,6				
441	Palanutta luuta		2	6748601,23	473853,92	105,52	4	1,2				
442	Palanutta luuta		2	6748600,18	473853,46	105,53	32	16,7				
444	Vyön solki	Messinkiseos. lattia.	2	6748599,48	473854,95	105,6	1	7	31	23	3	
445	Nappi	palokrs:n pohja.	2	6748600,13	473854,41	105,53	1	3,6	20		2	10
450	Palanutta luuta	uuni.	2	6748601,94	473857,44	106,22	11	1				
451	Metalliesine	Pieni hela, Kupariseos? latt..	2	6748600,1	473854,39	105,53	1	0,9	8	5		
452	Lyijyä	Tunnistamaton pala	2	6748601,18	473855,24	105,54	2	4,2				
453	Lyijyä	2 tunnistamatonta palaa	2	6748602,05	473854,5	105,49	2	15,5				
454	Palanutta luuta		2	6748604,52	473853,93	105,56	2	0,7				
458	Palanutta luuta		2	6748603,56	473853,59	105,58	1	0				
459	Palanutta luuta		2	6748600,58	473858,92	105,61	1	1,5				
460	Rautaa	Ohut naulan pätkä?	2	6748600,83	473858,85	105,59	1	2,3			3	
481	Palanutta luuta		2	6748600,81	473857,79	105,62	2	3,5				
482	Liitupiippu	Husaaripiipun koppa v 1786.	2	6748600,46	473857,24	105,63	1	15,1	23	39	3	
483	naula		2	6748601,06	473856,44	105,56	1					
484	Palanutta luuta		2	6748601,09	473856,35	105,53	6	6,4				
485	Palanutta luuta		2	6748600,99	473857,19	105,66	16	6,2				
486	Palanutta luuta		2	6748601,35	473856,49	105,55	1	2,1				
487	Palanutta luuta		2	6748601,53	473856,15	105,54	4	1,5				
488	Palanutta luuta		2	6748602,14	473860,06	105,67	9	16,5				
489	Palanutta luuta		2	6748603,15	473860,11	105,68	21	12,3				
490	Palanutta luuta		2	6748603,46	473858,88	105,62	28	29,1				
491	naula		2	6748602	473857,73	106,26	1					
492	naula		2	6748601,75	473856,88	106,12	1					
493	Palanutta luuta		2	6748602,16	473855,87	105,51	2	2,8				
494	Palanutta luuta		2	6748602,65	473856,14	105,51	6	1,4				
495	Palanutta luuta		2	6748602,46	473856,24	105,5	11	2,6				
515	naula		2	6748602,3	473854,44	105,54	1					
516	naula		2	6748601,65	473854,23	105,48	1					
517	naula		2	6748599,29	473859,66	105,62	1					
518	naula		2	6748605,19	473861,48	105,66	1					
519	Palanutta luuta		2	6748603,88	473862,22	105,59	3	0				
520	Palanutta luuta	uunin päältä.	2	6748601,38	473857,45	106,12	7	3,4				
521	Palanutta luuta		2	6748601,31	473856,62	105,55	2	0,3				

522	Nappi	Kangasta? lattia.	2	6748601,26	473856,55	105,56	1	4,6	18		2	9
523	Palanutta luuta	uunin päältä.	2	6748601,91	473858,99	106,24	2	0				
526	naula		2	6748601,48	473857,36	106,15	1					
527	Palanutta luuta	uunin paistotaso.	2	6748601,64	473858,81	106,22	14	11,4				
528	Palanutta luuta	uunin paistotaso.	2	6748601,62	473857,68	106,2	7	12,6				
529	Palanutta luuta	uunin paistotaso.	2	6748601,67	473857,56	106,2	10	6,6				
530	Naulan katkelma	uunin paistotaso.	2	6748601,84	473857,44	106,18	1	8,1				
531	Palanutta luuta	uunin paistotaso.	2	6748601,67	473857,27	106,19	3	1,3				
532	Palanutta luuta	uunin paistotaso.	2	6748601,88	473857,17	106,16	5	5,8				
533	Rautaesine	Naulamainen, 2- haarainen. pais	2	6748601,78	473857,29	106,13	1	15,4	13	67	6	
534	naula		2	6748601,68	473857,07	106,2	1	3,9		52	4	
535	Liitupiippu	Kopan pala, erottuu kirjaun S	2	6748601,7	473857,36	106,17	1	3				
536	Nappi	uunin paistotaso.	2	6748602,03	473857,96	106,23	1	2,2	18		2	
537	Palanutta luuta	uunin paistotaso.	2	6748602,17	473857,51	106,07	5	12,1				
538	Palanutta luuta	uunin paistotaso.	2	6748601,81	473857,71	106,21	2	10,9				
539	Palanutta luuta	uunin paistotaso.	2	6748601,76	473858,9	106,23	11	4,1				
540	Palanutta luuta	uunin paistotaso.	2	6748601,85	473859,36	106,2	1	0				
542	Palanutta luuta	uunin paistotaso.	2	6748601,72	473857,67	106,19	2	1,2				
543	Palanutta luuta	uunin paistotaso.	2	6748601,72	473857,87	106,2	6	5,6				
544	Palanutta luuta	ø10cm. Lattia	2	6748600,99	473858,18	105,65	16	16,3				
545	Palanutta luuta	ø10cm. lattia	2	6748601	473858,8	105,66	9	0,8				
546	Palanutta luuta	ø 5cm. Lattia	2	6748601,05	473859,09	105,63	6	8,5				
547	naula		2	6748601,7	473857,75	106,19	1					
548	Liitupiippu	Kopan pala. uunin paistotaso.	2	6748601,65	473857,71	106,18	1	1,7				
549	Liitupiippu	Kopan pala. latt.uunin juuri.	2	6748600,88	473857,6	105,62	1	1,9				
552	Palanutta luuta	uunin s-reuna	2	6748601,48	473858,41	106,11	3	2,9				
553	Palanutta luuta	uunin s-reuna.	2	6748601,36	473858,54	106,13	12	3,2				
554	Palanutta luuta	uunin s-reuna.	2	6748601,34	473858,39	106,11	2	2,6				
555	Palanutta luuta	uunin s-reuna.	2	6748601,28	473858,48	106,08	1	1,5				
556	Palanutta luuta	uunin s-reuna.	2	6748601,4	473858,3	106,13	1	0,9				
557	Palanutta luuta	uunin s-reuna.	2	6748601,64	473858,22	106,2	2	1,3				
558	Palanutta luuta	uunin s-reuna.	2	6748601,61	473858,11	106,16	8	1,3				
559	Palanutta luuta	uunin s-reuna.	2	6748601,41	473858	106,08	1	1,5				
560	Palanutta luuta	uunin s-reuna.	2	6748601,4	473857,8	106,13	1	0,6				
566	Palanutta luuta		2	6748601,05	473856,18	105,49	17	1,6				
567	Palanutta luuta		2	6748600,71	473856,38	105,49	17	4,7				
568	Palanutta luuta		2	6748600,33	473856,35	105,49	29	4,6				

570	Palanutta luuta	paistotaso. lapioitaessa.	2	6748601,59	473857,65	105,49	28	36,8				
571	Palanutta luuta	palamaton. paistotaso.	2	6748601,95	473856,93	105,49	1	10,6				
572	Palanutta luuta	uunin juuri. lattia.	2	6748603,31	473858,38	105,49	29	8,4				
618	Palanutta luuta	ø 10 cm.	2	6748603,4	473860,24	105,91	4	4,8				
619	Palanutta luuta		2	6748603,42	473860,57	105,94	17	11,6				
620	Tasolasia	Osa sulanutta. Hiilien kohta.	2	6748603,42	473860,57	105,94	5	3,9			1	
17	naula		3	6748598,24	473851,75	105,42	1					
18	naula		3	6748598,42	473852,15	105,44	1					
24	naula		3	6748603,95	473852,6	105,61	1					
25	naula		3	6748602,6	473851,98	105,55	1					
28	Musketinkuula	Ehjä, ampumaton?	3	6748605,09	473851,13	105,61	1	35,7			19	
62	naula		3	6748599,1	473853,07	105,82	1					
63	naula		3	6748599,36	473852,8	105,81	1					
64	naula		3	6748598,14	473853,36	105,76	1					
65	naula		3	6748598,31	473852,47	105,7	1					
66	naula		3	6748598,21	473851,65	105,67	1					
67	naula		3	6748597,75	473851,53	105,76	1					
68	naula		3	6748603,39	473852,17	105,8	1					
69	naula		3	6748603,26	473852,54	105,78	1					
70	naula		3	6748604,31	473853,22	105,87	1					
169	naula		3	6748603,03	473852,15	105,55	1					
170	naula		3	6748602,7	473851,81	105,55	1					
171	naula		3	6748601,78	473851,22	105,52	1					
189	Metalliesine	Napin puolikas?	3	6748603,35	473852,56	105,56	1	1,8	19		2	
190	Palanutta luuta		3	6748602,78	473850,61	105,61	1	0				
191	Metalliesineen katkelma	Tunnistamaton	3	6748604,92	473849,86	105,62	1	5	12	20	7	
231	naula		3	6748598,6	473851,07	105,43	1					
309	naula		3	6748598,22	473853,22	105,43	1					
310	naula		3	6748598,1	473852,7	105,47	1					
396	naula		3	6748600,68	473853,16	105,45	1					
447	Lyijyä	Tunnistamaton kappale.	3	6748604,85	473852,85	105,56	1	4,3	11	12	6	
448	naula		3	6748604,35	473852,5	105,57	1					
456	naula		3	6748604,03	473851	105,54	1					
461	naula		3	6748598,24	473851,65	105,4	1					
462	naula		3	6748598,31	473851,97	105,42	1					
463	naula		3	6748598,31	473852,12	105,43	1					
464	naula		3	6748598,32	473852,34	105,46	1					
2	naula		4	6748607,33	473840,85	105,63	1					
7	naula		4	6748596,23	473849,96	105,37	1					
9	naula		4	6748598,84	473838,15	105,34	1					
14	naula		4	6748596,9	473844,79	105,45	1					
19	naula		4	6748595,7	473842,48	105,35	1					

20	naula		4	6748601,08	473834,7	105,33	1					
22	naula		4	6748605,3	473850,09	105,61	1					
23	naula		4	6748606	473852,95	105,44	1					
98	naula		4	6748599,64	473837,14	105,36	1					
105	naula		4	6748605,79	473848,93	105,56	1					
113	naula		4	6748595,38	473845	105,41	1					
128	naula		4	6748596,69	473844,55	105,37	1					
131	naula		4	6748595,49	473844,78	105,44	1					
147	naula		4	6748596,62	473841,51	105,19	1					
148	naula		4	6748605,26	473840,21	105,62	1					
150	naula		4	6748607,11	473840,47	105,61	1					
151	naula		4	6748605,48	473840,61	105,57	1					
168	naula		4	6748605,95	473852,96	105,45	1					
172	naula		4	6748611	473834,77	105,74	1					
173	naula		4	6748601,41	473834,54	105,4	1					
174	naula		4	6748597,34	473827,97	105,2	1					
175	naula		4	6748603,6	473819,59	105,23	1					
180	naula		4	6748607,32	473834,18	105,69	1					
183	naula		4	6748615,31	473852,8	105,82	1					
187	Metalliesine	Ruostunut taittoveitsi	4	6748616,22	473860,64	105,99	1	34,8	26	91	10	
196	naula		4	6748601,6	473837,89	105,36	1					
232	naula		4	6748596,77	473850,03	105,31	1					
233	naula		4	6748595,79	473849,49	105,13	1					
234	naula		4	6748596,79	473849,12	105,27	1					
235	naula		4	473846,76	6748596,21	105,3	1					
266	naula		4	6748601,42	473863,62	105,63	1					
288	naula		4	6748597	473854,73	105,38	1					
304	naula		4	6748599,14	473863,7	105,44	1					
305	naula		4	6748599,38	473863,92	105,34	1					
306	naula		4	6748597,13	473859,36	105,36	1					
392	naula		4	6748600,12	473837,97	105,28	1					
405	naula x 2		4	6748596,92	473859,51	105,31	2					
410	naula		4	6748606,28	473861,35	105,59	1					
446	naula		4	6748596,89	473857	105,32	1					
455	naula		4	6748606,14	473854,11	105,51	1					
457	naula		4	6748606,16	473850,23	105,46	1					
506	naula		4	6748600,04	473838,05	105,25	1					
507	naula		4	6748600,49	473837,95	105,27	1					
508	naula		4	6748603,04	473837,93	105,41	1					
509	naula		4	6748602,53	473837,86	105,38	1					
510	naula		4	6748604,06	473837,78	105,41	1					
512	naula		4	6748606,06	473838,43	105,5	1					
513	naula		4	6748605,5	473840,83	105,53	1					
612	naula		4	6748600,43	473836,65	105,49	1					

613	naula		4	6748596,41	473842,26	105,49	1						
614	naula		4	6748593,82	473845,15	105,49	1						
615	naula		4	6748594,59	473856,97	105,49	1						
616	naula		4	6748596,78	473859,42	105,49	1						
230	Metalliesine	Pieni muotoiltu rautaesine.	3S	6748598,13	473851,04	105,41	1	2,6					
443	Palanutta luuta		3S	6748599,94	473852,44	105,48	2	2,4					
29	Pärepihdit, 2 osassa	2,5 m rakennuksen N-puolelta	A	6748608,53	473849,21	105,68	1	45,5			103		
99	Metalliesine	Koukkumainen naula?	A	6748603,5	473837,1	105,47	1	4,9			48	7	
195	Lasia	Astialasi.	A	6748603,08	473836,47	105,53	1	1,2				3	
199	Hevosenkenkä	Puolikas.	A	6748602,53	473866,37	105,63	1	88,8	30			7	
200	Metalliesine	Hevosenkengän naula?	A	6748603,15	473865,34	105,66	1	8,4					
201	Metalliesine	Hevosenkengän naula?	A	6748603,38	473864,22	105,66	1	10,3					
206	Kolikko	1 tai 2 öre. v?	A	6748595,58	473860,87	105,49	1	13,8	30			3	
236	Palanutta luuta		A	6748595,26	473846,14	105,25	1	1,6					
303	Naula	Kärjestään väännetty naula.	A	6748599,13	473864,18	105,06	1	12,9					
449	Porkka	Rautaa. sek.maasta.	A	6748603,26	473863,55	105,5	1	48,7	25	59			
124	Metalliesine	Halkaisukiila?	B	6748591,85	473875,51	105,45	1	184,7	17	85	29		
286	Kynttelikkö	Pintamaa. Moderni jätekasa.	B	6748590,53	473873,86	105,41	1	105,2	8	230	21	28	
181	Nappi		D	6748617,52	473847,2	105,92	1	2,7	19		2	9	
182	Musketinkuula	Ehjä, ampumaton?	D	6748615,71	473847,93	105,81	1	36			19		
184	Nappi		D	6748617,78	473857,41	106	1	2,9	18		2	9	
185	Lyijy		D	6748616,46	473858,76	105,98	1	1	5	6	4		
186	Lyijy		D	6748616,89	473859,67	106,01	1	1	5	6	4		
188	Musketinkuula		D	6748616,69	473862,45	106,11	1	33,6			19		
638	Rautaesine	Litteä, kaareva, kapea.	D	6748616,22	473860,64	105,99	1	15	7	108	4		
178	Nappi		E	6748609,91	473836,44	105,66	1	2,6	18		1	9	
179	Nappi		E	6748607,75	473834,34	105,7	1	1,6	17		1	7	
176	Metalliesine	Litteä, kapea, kaareva, kupari	F	6748601,38	473822,3	105,16	1	1,4	5	31	1		
177	Nappi		F	6748594,56	473828,37	105,06	1	1,9			2		
198	Nappi		F	6748598,5	473833,27	105,22	1	2,6	18		2	9	
55	Kirves		H	6748608,85	473802,3	105,51	1	885	69	145	37	6	
377	Lyijy	2 tunnistamatonta palaa	H	6748608,2	473804,19	105,2	2	8,6					
197	naula			6748590,28	473832,29	105,06	1						